



OSA III Alue- ja
kiinteistökortit
TAAJAMA

Jari Heiskanen & Kirsi Niukko

**OTTEITA RANTA-NISKALAN
ALUEEN OSALTA**

Loppuosassa otteita inventoinnin
osasta I, Johdanto, maisemahistoria
ja yhteenveto

SISÄLLYSLUETTELO

1. Johdanto	3	3.4.3. Kohde 21.3. Tasanne	74
1.1. Kohteiden kulttuurihistoriallinen arviointi	3	3.5. Alue: 22 Vanha tori ja raitti	75
2. Hämeenkyrön kulttuurimaisemat	4	3.5.1. Kohde 22.1. Aho	78
Hämeenkyrön vanha keskusta	5	3.5.2. Kohde 22.2. Viiskulma	79
2.1. Kohde 16.1. Kirkkomaisema	6	3.5.3. Kohde 22.3. Hietala	80
2.2. Kohde 16.2. Uskelanniemi	11	3.5.4. Kohde 22.4. Kainola	81
2.3. Kohde 16.3. Yrjö Koskisentie asutus	17	3.6. Alue: 23 Paukunperä	82
2.4. Kohde 17.1. Moderni keskusta	20	3.7. Alue: 24 Korkomäki	84
2.5. Kohde 17.2. Piikainniityntien asutus	25	3.7.1. Kohde 24.1. Federleyn huvila	88
3. Kyröskosken rakennettu kulttuuriympäristö	27	3.7.2. Kohde 24.2. Kivipari	89
3.1. Alue: 18 Pappilan torpat	28	3.7.3. Kohde 24.3. Puistopari	90
3.1.1. Kohde 18.1. Koski	31	3.7.4. Kohde 24.4. Korkola	91
3.1.2. Kohde 18.2. Yliniskala	33	3.7.5. Kohde 24.5. Metsola	92
3.1.3. Kohde 18.3. Ali-Niskala	35	3.7.6. Kohde 24.6. Koivupuisto	93
3.2. Alue: 19 Tehdas ympäristöineen	38	3.7.7. Kohde 24.7. Jokipuisto	94
3.3. Alue: 20 Yläharju	46	3.7.8. Kohde 24.8. Jokipalatsi	95
3.3.1. Kohde 20.1. Hakala	51	3.7.9. Kohde 24.9. Koskilinna	96
3.3.2. Kohde 20.2. Kulmala	52	3.8. Alue: 25 Koulukadun asevelikylä	99
3.3.3. Kohde 20.3. Harjunpää	53	3.8.1. Kohde 25.1. Koulukadun asutustilat I Alakylä	102
3.3.4. Kohde 20.4. Harjunsivu	54	3.8.2. Kohde 25.2. Koulukadun asutustilat 2 Keskikylä	104
3.3.5. Kohde 20.5. Ylätalo	55	3.8.3. Kohde 25.4. Koulukadun asutustilat 3 Yläkylä	106
3.3.6. Kohde 20.6. Pajamäki	56	3.8.4. Kohde 25.3. Ahjola	108
3.3.7. Kohde 20.7. Vuohelantien- Timinsaarentien mäkitupa-asutus	57	3.9. Alue: 26 Selvaakinmäki ja Tehtaanpuisto	110
3.3.8. Kohde 20.8. Koivuranta	61	3.10. Kohde 27 Valtakadun varsi	114
3.3.9. Kohde 20.9. Pelttari	63	3.10.1. Kohde 27.1. Soramaa (Hällä-Pirtti)	119
3.3.10. Kohde 20.10. Rekola	64	3.10.2. Kohde 27.2. Valtakadun ja Kyrökadun risteys	120
3.3.11. Kohde 20.11. Rinnetien – Korpikaivontien risteys	65	3.10.3. Kohde 27.3. Yhdys-Kyrö	122
3.3.12. Kohde 20.12. Harjutien – Kaartotien-Luhtatien Korpikaivontien risteysalue	67	3.10.4. Kohde 27.4. Savela	123
3.4. Alue: 21 Alaharju	69	3.10.5. Kohde 27.5. Kirjala	124
3.4.1. Kohde 21.1. Konela	72	3.10.6. Kohde 27.6. Pankkila	125
3.4.2. Kohde 21.2. Oma I	73	3.11. Kohde 28 Yhteiskoulu	126
		3.12. Kohde 29.1. Huoltoasema	128
		3.13. Kohde 29.2. Huoltoasema	129

1. JOHDANTO

Tässä raportin toisessa osassa ovat Hämeenkyrön ja Kyröskosken taajamien inventoidut kohteet, 36 kiinteistökohtaista lomaketta sekä 15 aluekokonaisuudesta muodostuvaa kohdelomaketta.

1.2. KOHTEIDEN KULTTUURIHISTORIALLINEN ARVIOINTI

LUOKKA I erityisen merkittävät kohteet

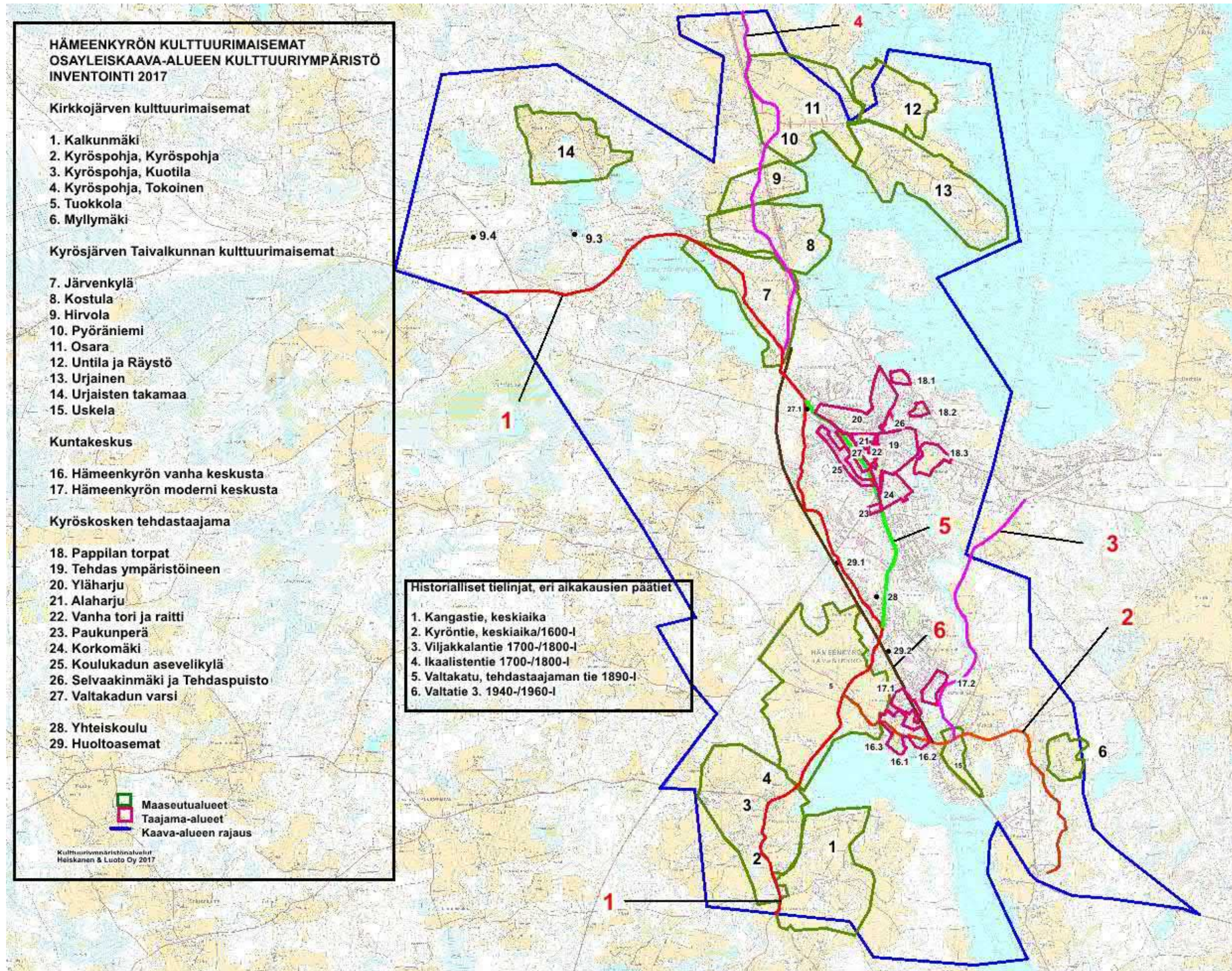
Nämä kohteet edustavat parhaalla mahdollisella tavalla taajaman asutus- ja rakennushistoriaan sekä taajamakuvallesiin ilmiöihin kytkeytyvää kulttuuriperintöä hyvin säilyneine kokonaisuuksineen. Kohteet omaavat suuren intensiteetin. Tämän luokan kohteet tulisi ehdottomasti säilyttää.

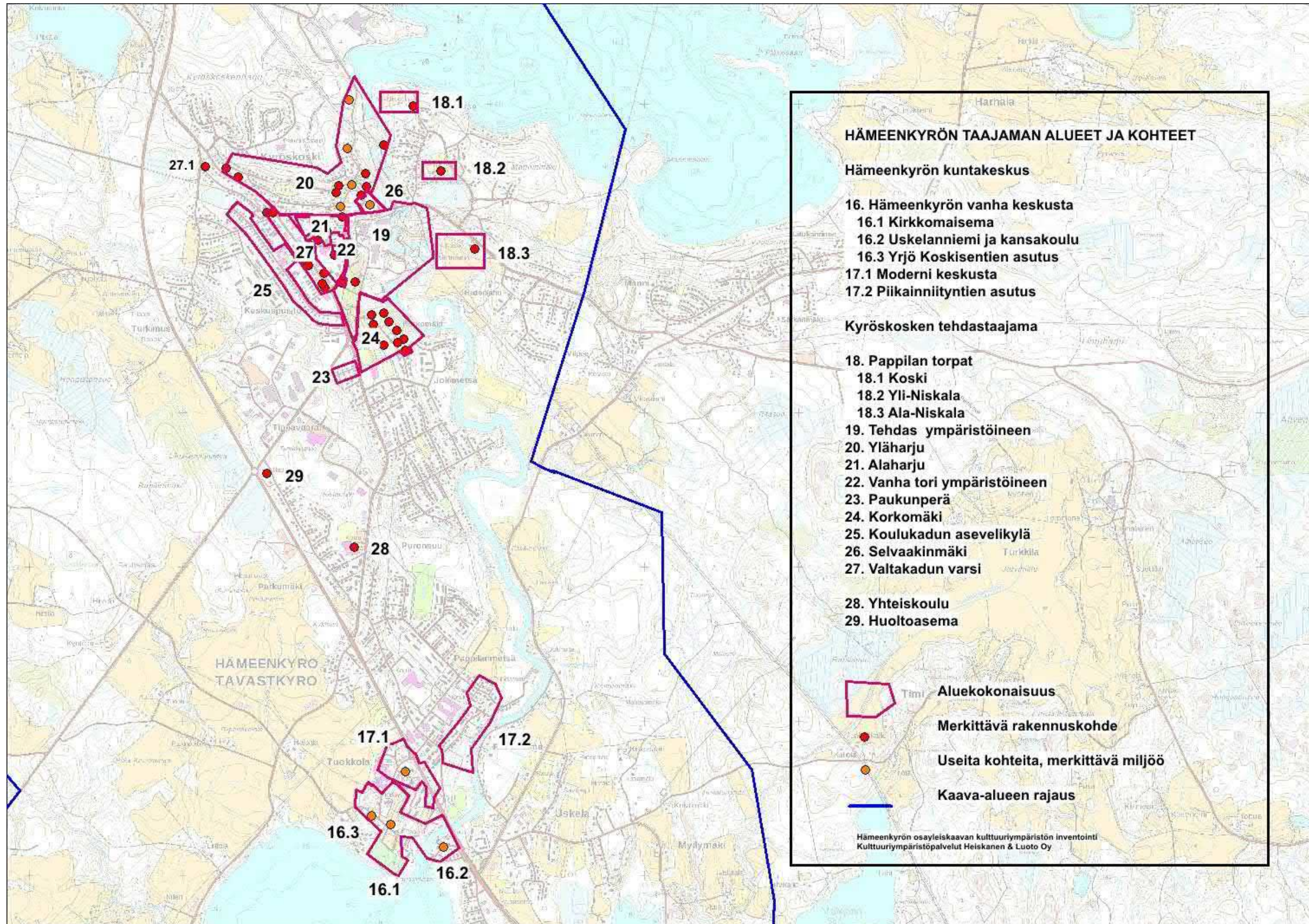
LUOKKA II merkittävät kohteet

Nämä kohteet ovat taajaman kulttuuriperintöä edustavia ja vähintään kohtalaisen hyvin säilyneitä, intensiteettiä omaavia. Nämä kohteet olisi suotavaa säilyttää.

LUOKKA III kulttuurihistorialliset arvot enemmän historiallisia tai maisemallisia

Kohteiden alkuperäinen tyyli on muuttunut ja/tai ne ovat asutus- ja rakennushistoriallisilta ja/ tai taajamakuvalle merkityksiltään vaatimattomia. Kohteet ovat osa kokonaisuutta.





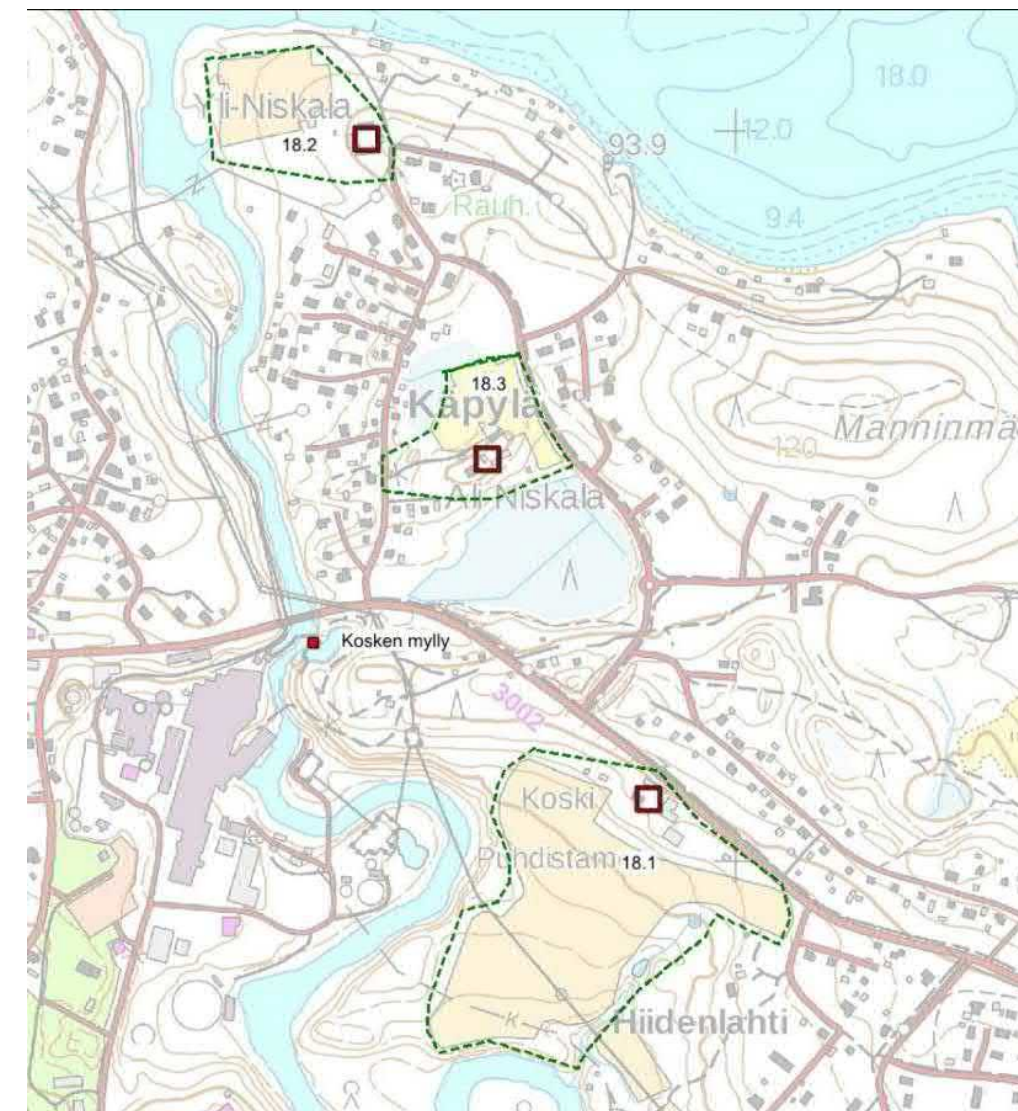
KOHDE 18	PAPPILAN TORPAT
Alue	Ala-Niskala, Koski, Yli-Niskala



ALUETIEDOT	
Aluetyyppi	taajama
Ominaispiirteet, ilmiöt	torpat, myllyt
Säilyneisyys	kolme entisen torpan talouskeskusta vanhoilla torpan paikoilla
KULTTUURIHISTORIALLISET ARVOT	
Arvoluokka	I
	Historialliset arvot asutushistoriallinen, sosiaalhistoriallinen
	Rakennushistorialliset arvot rakennusperinteinen, ehyt, autenttinen, historiallisesti kerroksinen
	Maisemalliset, kyläkuvalliset, taajamakuvaliset arvot taajamakuvalinen
	Muutoksensietokyky ja säilymisen edellytykset ei kestä muutosta, kunnostus vanhaa vaalien, myös kasvillisuus, tonttien metsäalueet ja puusto huomioitava
Arvojen perustelut	Kolme Pappilan torpan talouskeskusta vanhoilla paikoillaan, Vuonna 1761 perustetusta Niskalan torpasta muodostetun Ali-Niskalan pihapiiri

	perustamisajan, 1860-luvun asussa, Yli-Niskalan talouskeskus siirretty 1761 perustamispaikastaan nykyiseen paikkaansa vähän matkan päästä vuonna 1910, rakennukset tuolta ajalta, Kosken viim. 1711 perustettu torppa kuulunut Pappilalle 1775 lähtien, rakennuskanta 1868-1934 väliseltä ajalta
Suosituks	Rakennetun kulttuuriympäristön vaaliminen arvoja ja ominaispiirteitä vaalivalla tavalla

KARTTAOTE



18.1 Koski, 18.2 Yli-Niskala, 18.3 Ali-Niskala. Vihreä katkoviiva Pappilan torppien kulttuurimaisemien rajaus

ALUEEN KUVAUS

Hämeenkyrön pappila perusti vuodesta 1767 lähtien yhteensä 31 torppaa, joista 21 itsenäistyi vuosina 1927 ja 1929. Kyröskosken itäpuolelle sijoittuu kolme kosken läheisyyteen perustettua, entistä Pappilan torppaa, Kyröskosken eli Niskalan torpasta muodostetut Yli-Niskala ja Ala-Niskala sekä Koski. Niskalan torppa perustettiin vuonna 1761 nykyisen Yli-Niskalan paikkeille, hieman talon nykyistä paikkaa lännemmäksi, todennäköisesti edelleen talon länsipuolella sijaitsevan pellon reunamille. Torppa jaettiin kahtia vuonna 1860, jolloin Yli-Niskalaksi nimetty Niskala jäi vanhalle paikalleen.

Yli-Niskalan talouskeskus siirrettiin vuonna 1910 vanhalta torpan paikalta nykyiselle paikalleen. Pihapiirin pohjoisreunalla sijaitsevaa vanhaa päärakennusta alettiin kunnostaa nykyiseen asuunsa vuonna 1995. Itäreunalla sijaitseva pitkänurkkainen, maalaamaton luhti siirrettiin nykyiselle paikalleen samaan aikaan muiden rakennusten kanssa. Pihapiirissä on sen lisäksi varasto/lato/puucee ja navetta sekä sauna, kaikki maalaamattomia ja hirsirunkoisia.

Niskalan torpasta muodostetun toisen torpan nimeksi tuli *Ala-Niskala*. Sen rakennukset siirrettiin Niskalan tontilta nykyiselle paikalleen vuonna 1860, jossa ne ovat edelleen jäljellä lähes alkuperäisinä. Päärakennusta jatkettiin 1800-luvulla eteisellä ja pirtillä. Muita rakennuksia on kunnostettu vanhaa ylläpitäen. Vanha asuinrakennus oli asuttuna vuoteen 1980, jolloin rakennettiin uusi päärakennus paikan eteläpuolelle, irralleen vanhasta pihapiiristä.

Kyröskosken itäpuolella sijaitseva Koski on ollut viimeistään vuodesta 1711 myllärin asuinpaikka, ja 1760-luvulta torppa. Vuonna 1775 torppa siirtyi Pappilalle, minkä jälkeen torpparin tuli tehdä myllärin työn ohella myös kaikki sepän työt Pappilalle. Kosken torpan asuinrakennuksen paloivat 1860-luvulla ja uusi talouskeskus rakennettiin hieman lännemäs nykyiselle paikalleen. Nykyinen päärakennus on tuolta ajalta vuosien 1932 ja 1999 aikana kunnostettuna ja muutettuna. Pihapiirissä on lisäksi rakennusmestari Jalmari Salovaaran suunnittelema navetta, vanha aita, pitkänurkkainen puuvaja ja maakellari. Sama suku on asunut taloa jo noin 300 vuotta.

VALOKUVAT



Kosken mylly sijaitsi nykyisen näköalatasanteen paikalla



Yllä Kosken pihapiiriin käännetään Koskitieltä. Puuvajan ja navetan välistä kulkee vanha teilinjaus. Alla Ala-Niskalan päärakennus. Oikealla Ala-Niskalan piha, alla Yli-Niskalan pihaa ja vanha lato/varastorakennus.



KIRJALLISUUS:

Hämeenkyrön historia II, s. 274, 433

KOHDE 18.2.	YLINISKALA
kiinteistö	
KIINTEISTÖTUNNUS	108-421-3-144



RAKENNUSTIEDOT

Tilatyyppi	torppa
Nykykäyttö	asuminen
Valmistumisvuosi	1910
Suunnittelija	
Muutosvuodet	talouskeskus siirretty nykyiselle paikalle vanhalta torpan tontilta 1910
Rakennukset	päärakennus, navetta, luhti, varastorakennus

KULTTUURIHISTORIALLISET ARVOT

Arvoluokka	I	Historialliset arvot asutushistoriallinen, sosiaalhistoriallinen
Kohde		Rakennushistorialliset arvot rakennusperinteinen
		Maisemalliset, kyläkuvalliset, taajamakuvaliset arvot, liittyminen ympäristöön taajamakuvalinen
		Muutoksensietokyky ja säilymisen edellytykset ei kestä muutosta
Arvojen perustelut		vuonna 1761 perustettu pappilan torppa sijaitsee alkuperäisen torpan paikan tuntumassa. Rakennukset siirretty nykyiselle paikalleen vanhasta pihapiiristä, päärakennus uudistettu, muut rakennukset

pitkänurkkaisia, hirsirunkoisia talous- ja tuotantorakennuksia

KARTTAOTE



KUVAUS

Myös nimellä Kyröskoski tunnettu Pappilan torppa Niskala perustettiin vuonna 1761 ilmeisesti hieman lähemmäs jokea kuin nykyinen paikka. Suullisen tiedon mukaan paikka saattoi sijaita pihapiirin länsipuolella, pienen pellon takana olevan pensaikon paikkeilla. Siitä ei kuitenkaan ole enää jäljellä mitään. Torppa jaettiin kahteen osaan, Yli- ja Ali-Niskalaksi vuonna 1860. Ali-Niskala rakennettiin Niskalasta siirretyin rakennuksin hieman etelämmäs. Yliniskalan pihapiiri siirrettiin nykyiselle paikalle vuonna 1910, sillä vanha talon paikka oli kostea ja savinen. Yli-Niskala sijaitsee joen varrella ja se toimi aikanaan myös höyrylaivamatkustajien pysähdys- ja majoituspaikkana.

Kaikki pihapiirin rakennukset ovat tuolta ajalta. Avoimen neliöpihan muotoiseen pihaan kuuluu vuoden 1995 jälkeen uudistettu päärakennus (r1) sekä pitkänurkkainen, maalaamaton luhti (r2), pitkänurkkainen, maalaamaton varastorakennus/ lato/ puucee (r3) ja niin ikään pitkänurkkainen vanha navetta (r4). Rakennukset on perustettu luonnonkivien ja päärakennus luonnonkivipilareiden varaan. Luhdin, varastorakennuksen ja navetan katot on katettu betonitiilin ja saunan kolmiorimahuovalla.

VALOKUVAT



KIRJALLISUUS JA LÄHTEET:

Suullisia tietoja: Omistaja 16.8.2017

Hämeenkyrön historia II, s. 433



Kulttuuriympäristöpalvelut Heiskanen & Luoto Oy

Hämeenkyrön kunta

Kirkonkylästä ja maataloudesta modernismiin, Hämeenkyrön ja Kyröskosken taajamaksi

OSA 1, JOHDANTO, MAISEMAHISTORIA JA YHTEENVETO



HÄMEENKYRÖN OSAYLEISKAAVAINVENTOINTI 2017

30.11.2017

Raportin ja kannen kuvat: Kulttuuriympäristöpalvelut Heiskanen&Luoto Oy, Kirsi Niukko ja Jari Heiskanen, historialliset kuvat: *Kyröskosken perinneyhdistyksen valokuvakokoelma*

SISÄLLYSLUETTELO

1	Johdanto.....	4
1.1	INVENTOINNIN TOTEUTTAMINEN	2
1.2	Raportointi.....	2
1.3	ALUEIDEN JA KOHTEIDEN KULTTUURIHISTORIALLISET ARVOT	2
1.4	Kaava-alue ja ominaispiirteet	2
1.5	Kaava-alueen kulttuuriympäristöt	3
1.6	Aikaisemmat inventoinnit ja kulttuuriarvot	4
2	Inventointialueen historia ja maiseman kehitys.....	6
2.1	Kaava-alue esihistoriasta keskiajalle	6
2.1.1	Kaava-alueen kyläasutus 1560-luvulla	10
2.2	Uuden ajan alusta isojakoon 1600 – 1840-luvulle	12
2.3	Pellonraivausta ja teollistumista, muutosten vuosisata 1840-luvulta 1940-luvulle	17
2.4	Modernismi, valtatie ja taajama muuttavat maiseman, 1940-luvulta 2000-luvulle	20
2.5	Hämeenkyrön ja Kyröskosken 1900-luvun taajamahistoria kartoilla ja kuvissa	22
2.5.1	Hämeenkyrön keskusta	22
2.5.2	Kyröskoski.....	30
2.6	Historialliset maantiet	39
3	Yhteenveto, arvot ja suositukset	52
3.1	Maaseutualueet:	52
3.2	Taajama-alueet	54
3.3	Alueiden ja kohteiden arvoluokat, kartalla ja taulukossa.....	56
4	Lähteet

1 Johdanto

Hämeenkyrön kunnan tilaama osayleiskaavan uudistamiseen liittyvä rakennetun kulttuuriympäristön inventointihanke käynnistyi toukokuussa 2017. Sen toteuttivat Kulttuuriympäristöpalvelut Heiskanen & Luoto Oy:n tutkijat Jari Heiskanen ja Kirsi Niukko. Työn tilaajana on Hämeenkyrön kunta, kaava-arkkitehti Helena Ylinen. Inventointialue kattaa Hämeenkyrön ja Kyröskosken taajamien ohella niitä ympäröivää maaseutua aina lkaalisten rajalta Kalkunmäkeen asti. Inventointi toteutettiin yleiskaavan tarkkuudella, alalla vakiintuneilla menetelmillä aineistonkeruineen, maastotöineen ja raportointeineen.

Inventointia on tehty Hämeenkyrössä aiemmin vain muutamilla taajaman alueilla eikä inventointialueen kohteista siis ollut juuri käytettävissä aiempaa tutkimustietoa.

1.1. Käytetyt aineistot

Kaavoituksen taustaksi tehty selvitystyö perustuu maastokäynteihin, Hämeenkyröä koskevaan tutkimuskirjallisuuteen, selvityksiin ja historialliseen valokuva- ja karttamateriaaliin. Karttatarkastelussa on keskitytty vanhoihin 1700- ja 1800-luvun isokarttoihin, 1900-luvun sotilaskarttoihin sekä 1950- ja 1980-luvun peruskartta-aineistoon. Kiinteistöjen omistajilta on saatu tietoja rakennuksista ja ympäristöistä. Työssä käytettyjen lähteiden tarkempi luettelo on työn lopussa.

Paikallisia inventointeja on tehty vähän. Valtakunnalliset ja maakunnalliset inventoinnit ja arvoalueiden rajausta on esitelty kappaleessa 1.6. *Kyröskosken teollisuustaajaman rakennusinventoinnin* suoritti Kirsi Niukko vuonna 2001. Juhani Kuitunen laati vuonna 1997 *Alueinventoinnin Hämeenkyrön vanhan keskustan ja kirkonseudun* kohteista. Museoviraston *Suomen rakennuskulttuurin päiväämätön yleisluettelo* Hämeenkyrön rakennetusta kulttuuriympäristöstä sisälsi tietoa Kalkunmäen, Kyröspohjan, Uskelan ja Pappilan kylistä. Käytössä oli myös Tampereen seutukaavaliiton selvitykset 1970- ja 1980-luvuilta. Lisäksi käytössä olivat Terhi Nallinmaa -Luodon ja Marja Aggen kirjoittamat *Hämeenkyrön historian* osat II ja III, Pentti Jokisen tutkimus *Hämeenkyrön kirkon 200 vuotta* (1982), Helena Laurinsalon Kyröskosken asutushistoriasta kertova *Talot piipun juurella* (1998) sekä muita pienempiä historiikkeja kuten kylätoiminnan historiasta kertovat Kuustenlatva-Seuran vuonna 1990 julkaisemat *Latvakansan vaiheita, osat II ja III* ja Pirkan kylien 2004 julkaisema *Pirkanmaan kylätoimintakeskus Heiska*.

Selvitysten ja kirjallisuuden lisäksi käytössä oli historiallisia *valokuvia Kyröskosken perinneyhdistyksen valokuvakokoelmasta* sekä nykytilaiset maastokuvat.

Kartta-aineistoihin kuului isojakokarttojen ohella Maanmittauslaitoksen ylläpitämän Kiinteistötietojärjestelmän lohkomiskartat kuten Kyröskosken Järvenkylän ja Kostulan maiden ja Hämeenkyrön Pappilan maiden lohkomiskartat 1940-1950-luvuilta sekä Maanmittauslaitoksen julkaisemia vanhoja peruskarttoja 1900-luvulta

Lisäksi maastotyön aikana keskusteltiin kiinteistönomistajien ja asukkaiden kanssa. Arvokasta tietoa Hämeenkyrön historiasta saimme myös tutkija Jouko Hannulta.

1.1 INVENTOINNIN TOTEUTTAMINEN

Maastotyöt suoritettiin kesä-elokuussa. Maastopäiviä kertyi 12 (12) Niiden aikana inventoitiin yhteensä 65 maaseudun sekä 35 taajama-alueiden kiinteistökohtaista kohdetta. Lisäksi maaseutualueilta inventoitiin Urjaisten kylään kuuluva torppa-alue aluekohteena, eikä alueen kiinteistöistä laadittu erillisiä kohdelomakkeita. Kirkonkylästä ja Kyröskoskelta inventoitiin 15 aluekohdetta, vanhaa maakirjakylää, jotka kukin käsittivät useista kiinteistöistä muodostuvan temaattisen, aluerakenteeltaan tiiviin ja yhtenäisen kokonaisuuden. Tällaisiksi kokonaisuuksiksi määriteltiin taajama- tai kyläkuvallisesti arvokkaita risteysalueita, kylänraitteja ja mm. Hämeenkyrön vanhan liikekeskustan alueen kokonaisuuksia kuten kirkkoympäristö sekä Kyröskosken teollisuusyhteisön rakennuskokonaisuuksia kuten Paukunperä ja Selvaakinmäki. Kohteet liitettiin osaksi aluekokonaisuuksia, jotka määrittyivät maaseudulla rekisterikylien tai maisemallisen kokonaisuuden kautta. Taajamissa alueet muodostuivat temaattisin perustein, kuten Hämeenkyrön vanhan keskustan alue sekä modernin keskustan alue.

1.2 Raportointi

Tiedot kirjattiin hanketta varten muokatulle lomakepohjalle, joka perustui Museoviraston luomaan konseptiin ja sen myötä vakiintuneisiin toimintatapoihin ja käytäntöihin. Pääpaino oli kohteiden kulttuurihistoriallisten ominaispiirteiden ja säilyneisyyden määrittelyssä ja niistä laaditussa arvioinnissa. Kuvaus- ja historiaosuuksissa pyrittiin tiiviiseen ilmaisuun. Työ käsittää kolme osaa, työnkuvaus, lyhyt katsaus alueen historiaan ja maise-

man kehitykseen sekä yhteenvedon alueista ja arvoista on esitelty ensimmäisessä osassa.

Alue- ja kohdekuvaukset ovat jaettu sen laajuuden ja selkeyden vuoksi kahdeksi osaksi, maaseutualueiksi (osa II) ja taajamiksi (osa III). Johdanto sisältyy ykkösosaan. Arviointien sisältöjä kuvataan kummassakin osassa sen esittelemään aluetyyppiin soveltuvilla tavoilla.

Osa 1. Johdanto, maisemahistoria ja yhteenvedo

Osa 2. Maaseutu, alueet ja kohteet

Osa 3. Taajama, alueet ja kohteet.


1.3 ALUEIDEN JA KOHTEIDEN KULTTUURIHISTORIAALLISET ARVOT

Inventointikohteet on arvioitu sekä alue- että kohdekohtaisesti. Alueen arvioinnissa huomioidaan aluetyyppi, ominaispiirteet, sen edustamat ilmiöt ja säilyneisyys. Niiden pohjalta arvioidaan alueen historialliset, rakennushistorialliset sekä taajama- ja kyläkuvalliset arvot. Arviointi perustellaan

erillisessä kohdassa ja annetaan lisäksi suosituksia kulttuuriarvoja vaalivan suunnitteluun.

Kohdetasolla kiinnitetään huomiota kiinteistön/ kiinteistöjen tilatyyppiin (kantatalo, torppa, mäkitupa, lohkotila), käyttöön, ikään ja säilyneisyyteen. Pihapiirin rakennuksista mainitaan kulttuurihistoriallisten arvojen kannalta merkittävät ja niitä kuvataan yleispiirteisesti niiltä osin kuin sillä on kiinteistötason arvioinnissa merkitystä.

Arvioinnissa määritellään kohteen historiallisiin (asutus-, sosiaali-, henkilöteollisuus-, elinkeino jne.), rakennushistoriallisiin (rakennusperinteinen, -taiteellinen, -arkkitehtoninen jne.) ja taajama-/kyläkuvallisiin ja maisemallisiin merkityksiin. Alueiden ja kiinteistöjen arvioinnissa oli käytössä oli kolmiportainen arviointimalli, luokat I, II ja III.

LUOKKA I  erityisen merkittävät alueet tai kohteet

Nämä kohteet edustavat parhaalla mahdollisella tavalla maaseudun tai taajaman asutus- ja rakennushistoriaan sekä kylä- tai taajamakuvalisiin ilmiöihin kytkeytyvää kulttuuriperintöä hyvin säilyneine kokonaisuuksineen. Kohteet omaavat suuren intensiteetin. Tämän luokan kohteet tulisi ehdottomasti säilyttää.

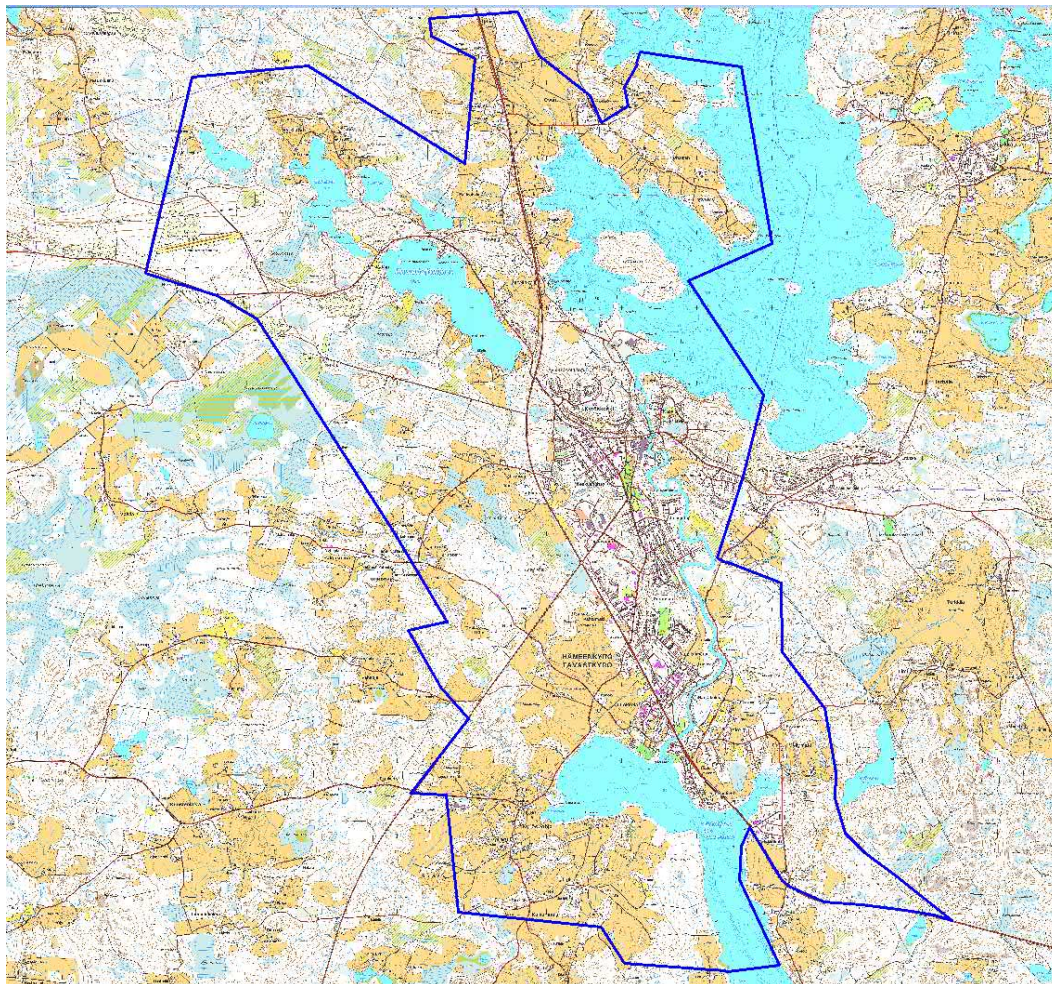
LUOKKA II  merkittävät alueet tai kohteet

Nämä kohteet ovat taajaman tai maaseudun kulttuuriperintöä edustavia ja vähintään kohdallisen hyvin säilyneitä, intensiteettiä omaavia. Nämä kohteet olisi suotavaa säilyttää.

LUOKKA III  kulttuurihistorialliset arvot enemmän historiallisia tai maisemallisia

Kohteiden alkuperäinen tyyli on muuttunut ja/tai ne ovat asutus- ja rakennushistoriallisilta ja/ tai taajamakuvallisilta merkityksiltään vähäisempiä. Kohteet ovat osa kokonaisuutta.

1.4 Kaava-alue ja ominaispiirteet

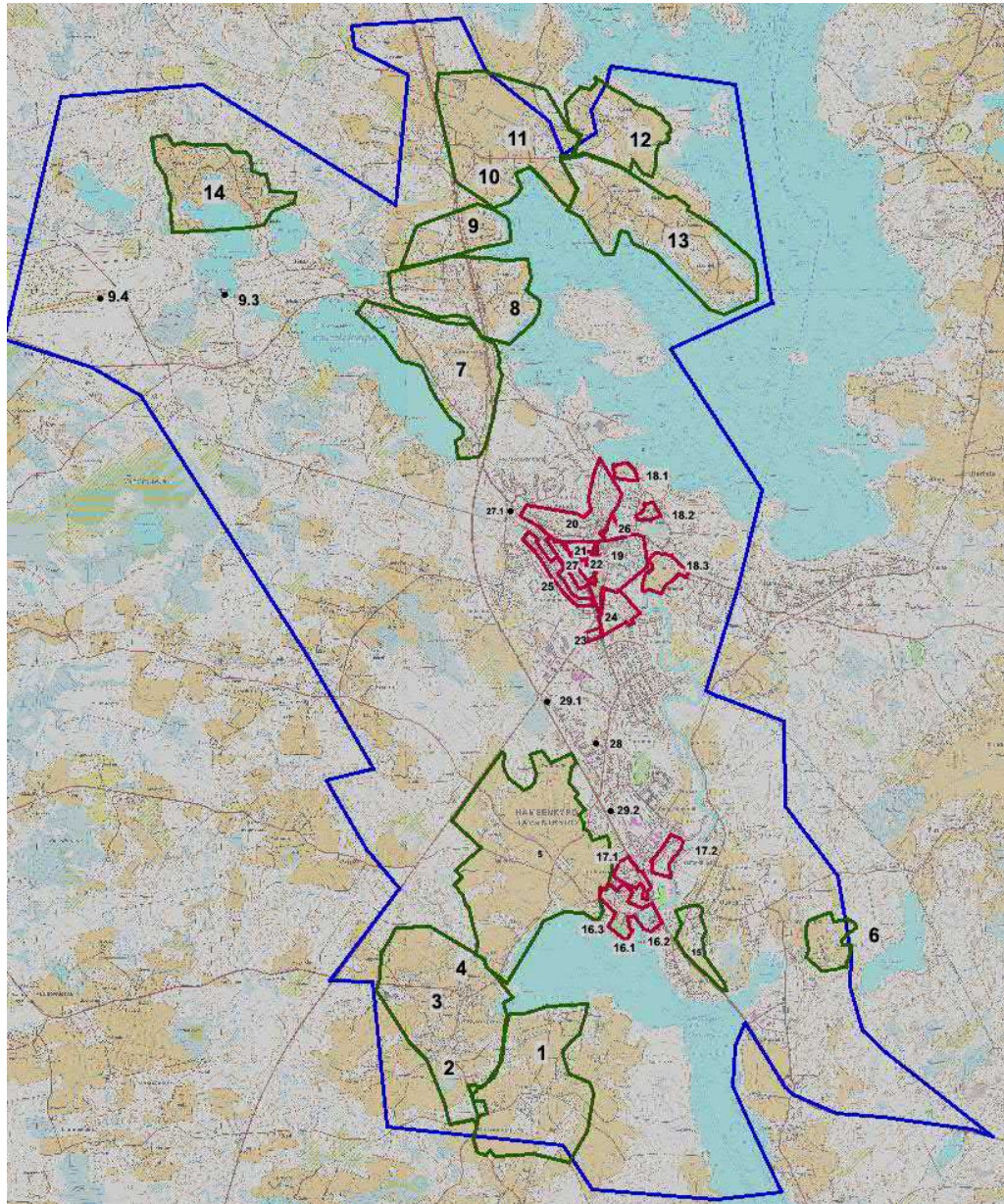


Kartta: Kaava-alueen historiallisen asutuksen, maiseman, maankäytön ja kaava-alueen vanhimman rungon muodostaa Ikaalisten reitti, johon kaava-alueen Kirkkojärvi, Pappilanjoki, Kyröskoski ja Kyrösjärven eteläpää kuuluvat. Vesireitti leikkaa kaava-alueella pitkää luode-kaakko suuntaista harjujaksoa, joka näkyy kaava-alueen keski-osassa pienempinä mäki- ja harjualueina sekä teollisuuden käyttöön valjastettuna Kyröskoskena.

Hämeenkyröä ja vesistöä leikkaavat eri aikakausien maakunnalliset tielinjat, alueen päätiät. Kaava-alueella risteävät historiallinen, Satakuntaa, Hämettä ja Pohjanmaata yhdistäneet keskiaikaiset tielinjat sekä niiden nuorempi seuraaja, 1940- ja 1960-lukujen välillä rakennettu Vt. 3. ns. Vaasantie.

Esihistoriallinen ja historiallinen asutus keskittyi alueen etelä- ja pohjoispäihin, Kyrösjärven ja Kirkkojärven suojaisille ja alaville ranta-alueille. Niitä yhdistävä, harjujaksoon liittyvä Kyröskoski ja Pappilanjoki jäivät aina 1860-luvulle saakka lähes asumattomaksi metsä-alueeksi, jossa ihmistoimintaa edusti lähinnä rantaniityt sekä Kyröskoskella sijaitsevat kylien myllyt ja talojen perustamat muutamat torpat. Yleinen maantiekkin ohitti kosken varsin etäältä. Kyröskosken teollisuuskylä ja -taajama rakentuivat kosken partaalle 1870-luvulta

alkaen. Nykyisen Hämeenkyrön keskustaajaman alkuna ovat Kirkkojärven rannalla jo keskiajalta olleet kirkko, pappila ja vanha maantie sekä sotien jälkeen pappilan pelloille, uuden valtatie varteen rakennettu pitäjän uusi hallintokeskus. Kyröskosken teollisuuskylä ja Hämeenkyrön hallinto- ja liikekeskus kasvoivat lähes yhtenäiseksi taajama-alueeksi 1900-luvun jälkipuoliskolla. Kaava-alue on merkitty sinisellä viivalla. Pohjakartta: MML2017.



1.5 Kaava-alueen kulttuuriympäristöt

Pohjakartta MML2017

HÄMEENKYRÖN KULTTUURIMAISEMAT OSAYLEISKAAVA-ALUEEN KULTTUURIYMPÄRISTÖ INVENTOINTI 2017

Kirkkojärven kulttuurimaisemat

1. Kalkunmäki
2. Kyröspohja, Kyröspohja
3. Kyröspohja, Kuotila
4. Kyröspohja, Tokoinen
5. Tuokkola
6. Myllymäki

Kyrösjärven Taivalkunnan kulttuurimaisemat

7. Järvenylä
8. Kostula
9. Hirvola
10. Pyöräniemi
11. Osara
12. Untila ja Räystö
13. Urjainen
14. Urjaisten takamaa
15. Uskela

Kuntakeskus

16. Hämeenkyrön vanha keskusta
17. Hämeenkyrön moderni keskusta

Kyröskosken tehdastaajama

18. Pappilan torpat
19. Tehdas ympäristöineen
20. Yläharju
21. Alaharju
22. Vanha tori ja raitti
23. Paukunperä
24. Korkomäki
25. Koulukadun asevelikylä
26. Selvaakinmäki ja Tehdaspuisto
27. Valtakadun varsi
28. Yhteiskoulu
29. Huoltoasemat

Maaseutualueet
Taajama-alueet
Kaava-alueen raja

2 Inventointialueen historia ja maiseman kehitys

2.1 Kaava-alue esihistoriasta keskiajalle

Vesi- ja maaliikenteen solmukohta

Asutus levisi jo kivi- ja rautakaudella Kokemäenjoen vesistöön liittyvän Ikaalisten reitin rannoille. Ala-Satakunnassa Pohjanlahteen laskeva Kokemäenjoki muodosti jo varhain asutukselle, kaupalle ja liikenteelle selkeän rannikolta pitkälle sisämaahan, Ylä-Satakuntaan ja Hämeeseen johtavan vesireitin, josta matka jatkui edelleen harjujaksoja seuraavina maareitteinä Pohjanmaalle ja Karjalaan. Hämeenkyrö sijoittuukin näiden vanhojen vesi- ja maareittien risteykseen. Kokemäenjokea ja Ikaalisten reittiä seurasi jo keskiajalla vanha maantie, Laidetie, joka Hämeenkyrössä, Järvenkylässä muuttuu Suomenselän harjuja seuraavaksi ja Pohjanmaalle vieväksi Kangastieksi tai Kyrönkankaantieksi. Hämeenkyrössä Kangastiestä erkanee Kirkkojärven maisemassa myös Kyröntie, joka harjuja seuraten kulki Tammerkoscalle ja edelleen kohti Viipuria. Kokemäenjokeen yhtyy sen Rautaveden kohdalla pohjoisesta laskeva Ikaalisten reitti, joka johti vesireittinä pitkälle pohjoiseen, aina Suomenselän eli Hämeen metsän asumattomille eräalueille. Vesistöä seurannut liikenne ja osin asutus jatkoi Hämeenkyröstä edelleen Suomenselän helppokulkuisten kankaiden yli sekä Etelä-Pohjanmaalla ns. Pohjan Kyrössä pitkin jokivarsia aina rannikolle saakka. Nimistönä Pohjanmaan Kyrö ja Hämeen Kyrö ovat kuitenkin todennäköisesti topografiaan perustuvia, molemmat sijaitsevat pitkän vesireitin alajuoksulla.

Ikaalisten reitin vesistöllisen keskusjärven muodosti Kyrösjärvi. Esihistoriallista asutusta jatkoivat keskiajalla järven ympäristöön syntyneet ryhmäkylät, jotka muodostivat suojaisien järviolueiden rannoille tiheitä kyläalueita. Hämeen Kyrössä asutus- ja hallintokeskustan muodosti Kirkkojärven ympäristö, joka oli viimeinen järviältäiden ketjusta ennen Kyröskoskea etelästä tultaessa. Kirkkojärven Tuokkolan kylässä kohtasivat vanhat maantiet, Laidetie/Kangastie ja Kyröntie. Kirkkojärven jälkeen vesireitti katkaisi pitkän harjujakson, joka oli laajempaan viljelytoimintaan kelpaamaton Kyröskosken alue. Harjujakson maamerkki oli Kyröskoski, jossa Pappilanjoki tai vanhalta nimeltään Kyrösjoki putosi lyhyellä matkalla n. 20 metriä, ollen yksi Suomen suurimmista putouksista. Kyröskoski, Kalevalai-

sittain Hämeen Hälläpyörän jälkeen merkittävin asutusalue oli Kyrösjärven eteläpäässä oleva Taivalkunnan alue, jonka asuttaminen alkoi jo esihistoriallisella ajalla ja jatkui vahvana kylien muodostuessa keskiajalla.

Hämeenkyrö keskiajalta uuden ajan alkuun n. 1280-1600

Asutuksen lisäksi hallinto ja kirkko seurasivat vesistöä. Ensimmäiset seurakunnat ja kirkot rakentuivat Kokemäenjoen ja Kyröskosken reitin rantamaisemiin jo keskiajan alkupuolella. Kokemäenjoen vesistön asutuksen pitkästä iästä kertovat Sastamalan ja Karkun kivikirkot Rautaveden rannalla. Asutuksen tihentyessä suuret emäseurakunnat jakaantuivat yhä pienemmiksi. Ikaalisten reitin ensimmäinen seurakunta Hämeenkyrö tai tällöin vielä pelkkä Kyrö mainitaan omana emäseurakuntana viimeistään 1300-luvulla, mahdollisesti jo 1200-luvun jälkipuoliskolla. Hämeeseen kuulunut Kyrö siirtyi hallinnollisesti Hämeestä Satakuntaan samoihin aikoihin. Sastamalasta tai Karkusta itsenäistynyt Kyrön seurakunta oli alueellisesti varsin suuri. Seurakuntaan kuuluivat koko Ikaalisten reitin nykyiset ja entiset kunnat Ikaalinen, Viljakkala, Parkano, Kihniö, Kankaanpää, Jämijärvi ja Honkajoki. Kyrösjärven ympäristössä Ikaalinen erosi omaksi kappeliksi jo 1500-luvulla sekä seurakunnaksi 1640-luvulla. Kyrön, nykyisen Hämeenkyrön ensimmäisen kirkon paikkaa ei varmuudella tunneta. Kansanperinteen, nimistön ja löytöjen perusteella sitä on sijoitettu kaava-alueella Kyrösjärven Osaran ja Räystön kylään tai Kirkkosaareen (Touhunsaari). Kyseessä on todennäköisesti varhaisilta ajoilta oleva muisto kappeleista, saarnapaikoista tai pappien majoituspaikoista, joita oli ennen kuin ensimmäinen kirkko rakennettiin. Hämeenkyrössä nykyiselle paikalle, Kirkkojärven rannalle kirkko vakiintuu varmuudella 1640-luvulla, jolloin nykyistä kirkkoa edeltävä kirkko valmistui. Tuokkolan, Pappilan ja Uskelan rajariidoista päätellen Pappilanjoen suulla, Kirkkojärven rannalla on kuitenkin ollut pappila ja kirkko jo paljon aikaisemmin. Kirkkojärvi muodosti todennäköisesti keskiajalla, viimeistään 1600-luvulla suuren emäseurakunnan keskustan.

Hämeenkyrössä asutus keskittyi kaava-alueella Kirkkojärven ympäristöön sekä Kyrösjärven eteläpäähän, Taivalkunnan ja Järvenkylän ympäristöön. Mahtavana pauhaava Kyröskoski oli tällöin metsäisten mäkien väliin sijoittuva, asumaton ja maatalouteen huonosti kelpaava, mutta taloille tärkeä myllypaikka ja 1700-luvulta alkaen myös torppa-alueita. Pappilanjoen varrella oli lähinnä vähäisiä niitty-

palstoja. Asutus keskittyi Kirkkojärven rannalle, johon syntyivät keskiajalla Kalkunmäen, Kyröspohjan, Kuotilan, Tokoisen, Tuokkolan, Uskelan ryhmäkylät. Alueella kulkivat ja yhtyivät myös keskiaikaiset, maakuntia yhdistävät päätiet, Kangastie ja Kyröntie. Asutuksen lisäksi Pappilanjoen suulla oli jo varhain keskiajalla Hämeenkyrön kirkko ja oman kylän muodostava Pappila. Suurin ja ilmeisesti myös vanhin kylistä oli Kalkunmäki, jossa oli 1560-luvulla jo 12 taloa. Muissa kylissä oli 3-6 taloa. Vastaavan kokoinen oli Kangastien varrella oleva kolmen kylän rypäs Kyröspohja-Kuotila-Tokoinen, jossa oli yhteensä 12 taloa. Vanhoja kyliä edustavat myös Tuokkola ja Uskela kuudella talollaan. Rantaan sijoittuvilla kylillä ja kirkolla oli vahva maisemayhteys Kirkkojärven yli. Poikkeuksen teki lähinnä Kirkkojärven laskevan Timijoen varren Myllykylä, joka sijoittui Kirkkojärven itäpuolella kohoavan harjanteen päälle. Todennäköisesti kylän synty liittyy maatalouden vahvistumiseen ja laajenemiseen keskiajan aikana.

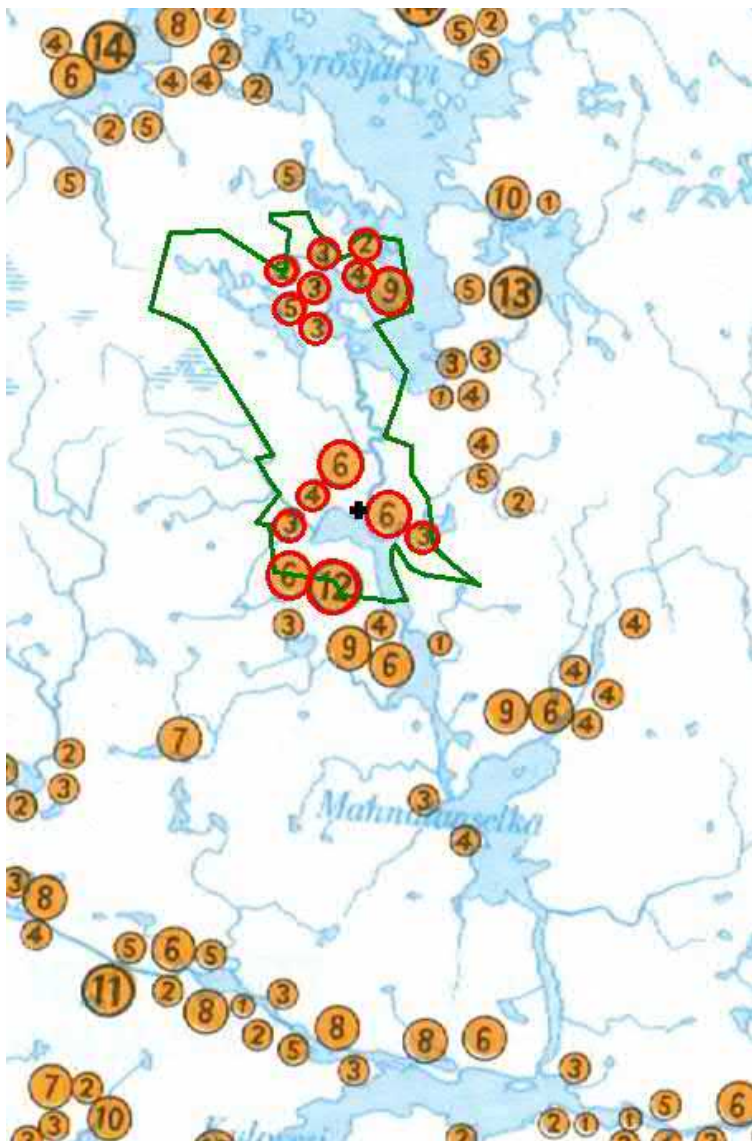
Pohjoisessa toisen vanhan asutusmaiseman muodosti Taivalkunnan jakokunta, johon kuuluivat Kostulan, Hirvolan, Pyöräniemen, Osaran, Pakulan, Untilan, Räystön ja Urjaisten kylät. Kylät sijoittuvat Kyrösjärven eteläpäähän, lähelle Pappilanjoen suuta. Vanhaan asutukseen kuuluu lisäksi Järvenkylä samannimisen järven rannalla.

Keskiajan kohteet, historialliset kylätontit: Kirkkojärven kylät 1.Kalkunmäki, 2. Kyröspohja, 3. Kuotila, 4. Tokoinen, 5. Tuokkola, 6. Myllymäki, Taivalkunnan kylät 7. Järvenkylä, 8. Kostula, 9. Hirvola, 10. Pyöräniemi, 11. Osara/Pakula 12. Untila ja Räystö, 13. Urjainen. 15. Uskela. 16. Kirkon vanha paikka hautausmaalla. Keskiajan tielinjat: 1. Kangastie, 2. Kyröntie



Kuva: Kalkunmäestä kirkonkylään

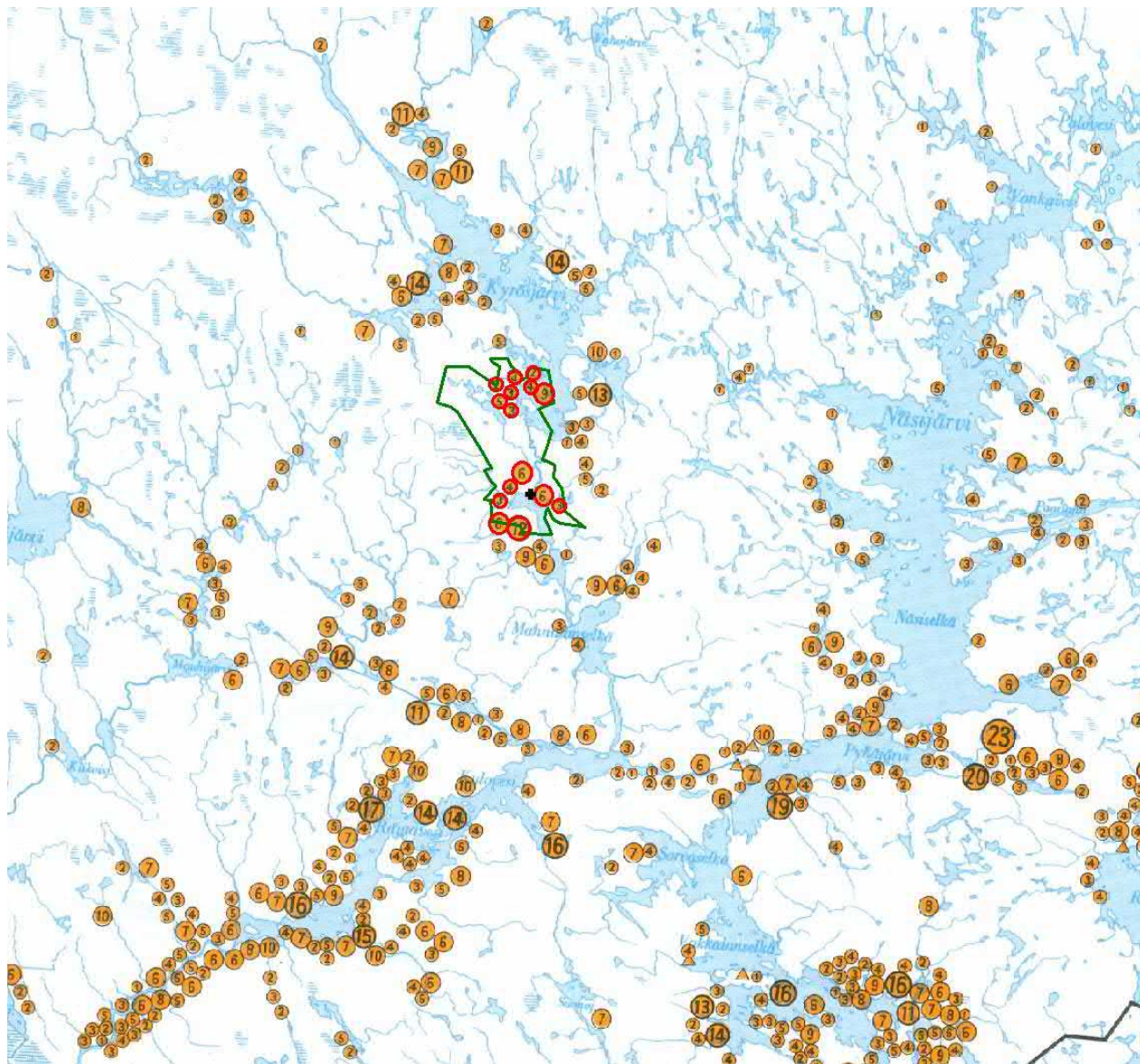
2.1.1 Kaava-alueen kyläasutus 1560-luvulla



Kaava-alue on rajattu vihreällä, kaava-alueen kylät on ympäröity punaisella renkaalla, eteäosassa Kirkkojärven ja pohjoisosassa Taivalkunnan kylämaisema.

Kartta: Kaava-alue sijoittuu Kyrösjoen reitin Kirkkojärven ja Kyrösjärven väliselle alueelle, jota yhdistää Pappilanjoki ja Kyröskoski. Vesireitin ohella aluetta leikkaavat itä-länsi -suuntaiset harjumuodostelmat, joita liikenne seurasi yleisinä maanteinä jo keskiajalla, todennäköisesti jo paljon aikaisemmin. Asutus keskittyi 1560-luvulla Kirkkojärven ympärille sijoittuivat Kalkumäki (12 taloa), Kyröspohja I. Käkelä(6), Kuotila(3), Tokoinen (4), Tuokkola (6), Uskela (6) ja Myllymäki (3) sekä Hämeenkyrön kirkko ja pappila (risti) itärannalle. Pohjoisosassa oli Taivalkunnan alue, jossa olivat Untila(4) , Räystäö (2), Osara(2), Pakula (3) Pyöräniemi (3), Uskeinen (9), Hirvola (2), Kostila (3) ja Järvenkylä (5). Tiiviisti rakennettu ryhmäkylä käsitti talojen lisäksi pellot, jotka sijaitsivat pienialaisina kylämäen ympärillä, lähellä rantaa. Valkoiset alueet olivat asumattomia, kylien yhteismetsiä ja eränkäyntialueita. Kyröskoskella ei vielä tällöin ollut asutusta, siellä olivat talojen myllyt.

Lähde: Suomen asutus 1560-luvulla.



Ylä-Satakunnan, nykyisen Pirkanmaan kyläasutus 1560-luvulla

Kartta: Kokemäenjoen vesistöön liittyvä Kyrösjärven reitti, Kyrösjärven ympäristö muodosti keskiajalla Suomen, Hämeen/Satakunnan tiheän kyläasutuksen pohjoisrajan, jonka jälkeen alkoivat Suomenselän asumattomat erämaat. Ikaalisten reitti oli pohjoiseen tunkeutuva laakso, kiila, jossa oli huomattavasti tiheämpi asutus kuin samalla korkeudella olevalla Näsijärvellä. Rikkonaisella Kyrösjärvellä asutus keskittyi ryppäinä suojaisien lahdelmien rannoille, joista yhden muodosti kaava-alueella Taivalkunnan jakokunta. Keskiajan lopulla kaava-alueen suurin kylä oli 12 talon Kalkunmäki. Nykyisen Pirkanmaan suurimmat kylät olivat tällöin Kokemäenjoen vesistön pääjärvien rannoille sijoittuvat Takahuhti 23, Messukylä 20 ja Pirkkalankylä 19 taloa, jotka tällöin kuuluivat Pirkkalan suurpitäjään. Lähde: Suomen 1560-luvun asutus

2.2 Uuden ajan alusta isojakoon 1600 – 1840-luvulle

Hyvän keskiajan jälkeen Hämeenkyrön kyliä kohtasivat vastoinkäymiset. Kylien taloluku laski talojen autioituessa, joka saattoi tarkoittaa myös tilan veronmaksukyvyttömyyttä, ei varsinaista autioitumista. Verojen jäädessä maksamatta, tilat siirtyivät kruunun omistukseen. Hämeenkyrössä kruunu luovutti myös useita tiloja 1640 perustetun Turun akatemian omistukseen eli tilan vuokraaja maksoi verot akatemialle. Autioitumisen syynä oli osin säätilan yleinen kylmeneminen ns. pieni jääkausi, jota kesti 1500-luvun lopulta aina 1800-luvulle. Ajanjakson suuria nälkävuosia olivat mm. 1690- ja 1860-luvut. Säätilan ohella hankaluuksia tuotti emämaan, Ruotsin pyrkimys nousta eurooppalaiseksi suurvallaksi, jonka seurauksena olikin 1500-luvun lopulta aina 1720-luvulle kestänyt suurten sotien jakso, jossa vähäväkisen valtakunnan voimavarat olivat kovilla. Ruotsin käymät sodat veivät Suomesta loputtomasti miehiä ja voimavaroja Euroopan taistelukentille. Vasta Ruotsin tappiot 1700-luvun sekä 1809 Suomen sodassa päättivät Ruotsin suurvaltakauden sekä Suomen hallinnan. Suomessa pitkä sota-aika näkyi miesottoina sekä talojen yhdistymisenä kuninkaan luovuttaessa niitä palkkioksi sotilaspalveluksesta. Hämeenkyrössä näitä suurtiloiksi ja kartanoiksi kasvaneita tiloja oli mm. Osaran kartano ja ratsutila, joka yhdistettiin Osaran ja Pakulan kylän taloista ja läänitettiin kruunulle tehdyistä sotapalveluksista Hans Hanssonille. Pitkään jatkuva sodankäynti vaati loputtomasti jalkaväkeä ja ratsumiehiä. Jälkimmäisiä hankittiin myöntämällä tiloille verovapaus ratsumiestä vastaan. Kalliin ratsumiehen varustaminen tarkoitti myös talojen kasvua tai yhdistymistä. Ratsupalvelua suorittivat Osaran ohella mm. Raipala.

Kaava-alue 1650-luvulla



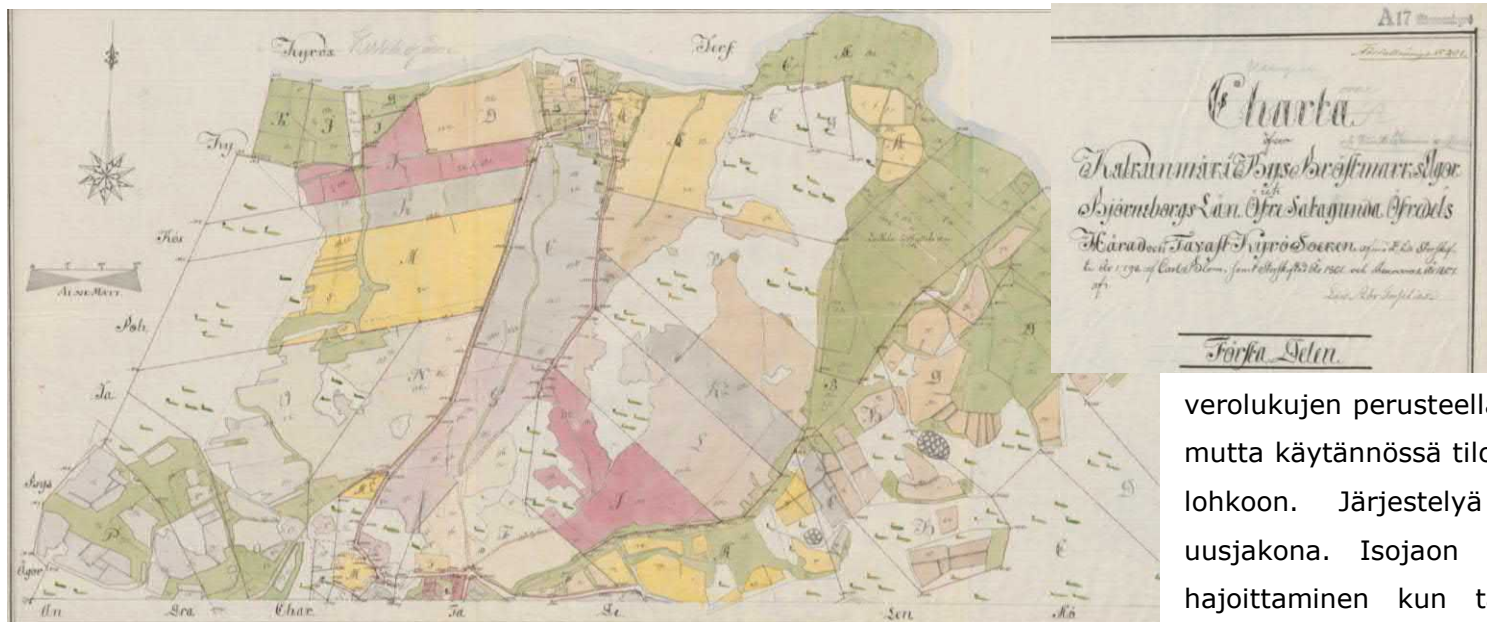
Vanhinta kartoitusta edustavat 1640-luvun maakirjakartat puuttuvat Hämeenkyröstä. Kaava-alueen ensimmäisiä karttoja edustaa kyläkarttojen pohjalta 1650-luvulla laadittu lääninkartta, jossa näkyvät kaikki ajan tärkeät maisemaelementit, kylät (punaiset pisteryhmät), kirkko (rakennus, Kyrö Kyrka), myllyt (punainen ratas), sillat (Uskelan ja Kyröskosken kohdalla) ja maantiet (katkoviiva, Kangastie ja Kyröntie) Mittakaavavirheistä huolimatta paikat ja kylänimet on tunnistettavissa. Kaava-alueen yleispiirteinen sijanti on osoitettu vihreällä viivalla. Lähde: Ylä-Satakunta, Läänin-kartta Hans Hansson 1650, <http://www.vanhakartta.fi>

1600- ja 1700-luvut, Ruotsin suurvaltasodat ja maareformi maisemassa

Kylien asutusmaisemassa alkoi tapahtua talojen autioitumisen ohella pieniä muutoksia 1680-luvulla sotilastorppien ja edelleen 1740-luvulla torppien sijoituessa tiiviiden ryhmäkylien ulkopuolelle. Ruotsi oli 1600-luvulla, aina Suureen Pohjansotaan saakka, yksi Euroopan suurvalloista. Eurooppalaisittain vähäväkinen maa pärjasi suurvaltasodissa käyttämällä maan resurssit tarkkaan hyväksi. Sotilastorpat olivat osa ruotsin valtakunnan sotalaitoksen uudistusta ns. ruotujakolaitosta. Siinä kylien talot muodostettiin ruoduiksi siten että 2-3 taloa muodosti yhden sotamiestä ylläpitävän ruodun. Ruodun velvollisuus oli erottaa talojen maista sotamiehelle torpanpaikka, jossa oli maata rakennusten lisäksi pienelle pellolle, niitylle ja kaalimaalle. 1690-luvulla voimaan tullut järjestelmä toimi aina ruotsin vallan loppuun saakka eli 1800-luvun alkuun. Venäjän vallan aikana toiminta lakkautettiin, joskin sitä yritettiin vielä elvyttää Krimin sodan aikaan. Nämä 1600- ja 1700-luvun sotilastorpat näkyvät isonjaon ja sen täydennysten yhteydessä esim. sotamiehen maan jakoina tai peltojen niminä. Kylien tuntumaan rakennetut vanhimman pienasutuksen edustajat ovat nykyisin autioituneet. Esimerkkejä näistä vanhoista kylämaiseman reunoilla olevista asuinpaikoista on Räystön ja Untilan kyläteiden risteyksessä.

Ruotsin suurvalta-asema murtui lopullisesti Suuressa Pohjansodassa. (1700-1721) Pienemmät ja lyhytaikaiset revanssisodat Venäjää vastaa 1740- ja 1790-luvulla eivät muuttaneet enää tilannetta. Olojen rauhoittuessa ja kruunun ollessa rahapulassa tilalliset Hämeenkyrössä saivat mahdollisuuden lunastaa tilojaan takaisin perintötiloiksi. Hyvää kehitystä vauhditti edelleen 1750-luvulla annettu isojakko, joka aloitti pitkän muutosvaiheen, jonka vaikutukset näkyvät edelleen maisemassa. Isojakoa täydensivät 1840- ja 1890-luvulla annetut asetukset. Keskiaikaiset tiiviit ryhmäkylät, sarkajakoiset pellot ja yhteismetsät säilyivät maankäytön muotona aina 1700-luvulle saakka, jolloin ne alettiin nähdä kehityksen jarruna. Uuden pellon raivaaminen oli hankalaa ja yhteisomistus ja tilan peltojen pilkkominen pieniin sarkoihin estivät maatalouden kehityksen. Ratkaisuksi nähtiin isojakko, jossa kylän maat jaettiin talojen kesken verolukujen suhteessa. Liikamaat jäivät kruunulle. Hämeenkyrössä isojakokarttojen piirtäminen ja jakojen suorittaminen alkavat pääosin 1790-luvulla ja 1830-luvulle tultaessa kylien maat oli kartoitettu ja jaettu. Tavoitteena ollut saada talon pellot ja metsät muutamaan suureen

lohkoon ei onnistunut, joka johti 1840- ja 1890-luvulla uusiin asetuksiin, isonjaon täydennyksiin ja uusjakoon, joilla jatkettiin 1700-luvun isojakoa. Isojaon tavoite saada tiiviit, palovaaralliset kylät hajotettua talojen siirtyessä uusien omistusten yhteyteen toteutuikin hitaasti 1800-luvun aikana. Isojaon tuoma pysyvä maanomistus helpotti uusien peltojen raivaamista ja asutuksen laajentumista. Isonjaon yhteydessä sallittiin myös torppien perustaminen talonpoikaistiloille. Suomen väkiluku kasvoi 1800-luvun vaihteessa voimakkaasti, joten uudelle pellolle oli käyttäjiä ja raivaajia. Kantatilaan kuulunut torppa takasi torpparille elinkeinon ja kantatilalle työvoimaa torpanvuokrana. Kylien takamaille perustettiin torppia pellonraivaukseen. Edes Suomen siirtyminen Venäjän vallan aikaan 1809 ei muuttanut toimitusta. Uudet asetukset maanjaosta ns. isonjaon täydennys ja uusjako annettiin 1800-luvulla.



Kulttuurimaisema laajenee

Kalkunmäen isojakokartta vuodelta 1798. Niityt ovat vihreällä, eri talojen pellot on merkitty eri väreillä. Vaaleat alueet ovat metsiä. Isojaossa jaettiin aikaisemmin sarkajaossa ja yhteisomistuksessa olleet pellot, niityt ja metsät talojen

verolukujen perusteella. Tavoitteena oli yksi metsä- ja peltolohko, mutta käytännössä tilojen maat jäivät useampaan, melko suureen lohkoon. Järjestelyä jatkettiin isonjaon täydennyksenä ja uusjakona. Isojaon tavoite oli myös vanhojen ryhmäkylien hajoittaminen kun talot siirtyisivät jaossa saatujen maiden

yhteyteen. Kuvassa ylhäällä näkyy Kalkunmäen vanhin asuinpaikka, rantakylä, jonka kylähistoria näkyy kartassa lähinnä jokaiselle talolle osoitetusta pienistä, tiiviissä ryhmässä olevista palstoista. Rantaan ei ole merkitty kartassa asuintontteja, mutta sinne jäivät tai myöhemmin siirtyivät Antila ja Patanen. Uusi kylä rakentui kartan alareunaan, mäkialueelle, jossa olivat uudet pellonraivauksessa syntyneet peltoalueet. Kartta: Kalkunmäen isojakokartta, Digitaaliarkisto, KA.

Torppa-alueet perustettiin pääosin takamaille, jotka sijoittuvat pääosin kaava-alueen ulkopuolelle. Torppareiden raivaamista maisemista on hyvän esimerkkinä Urjaisten kylän takamaille syntynyt Särkijärven viljelymaisema, jonka raivaaminen ja asuttaminen alkoi 1700-luvun lopulla. Samalta ajalta on säilynyt Kyröskosken teollisuustaaajaman kupeessa Kosken, Yliniskalan ja Alaniskalan torpat, jotka pappila perusti.

Kohteet: Ryhmäkyläen piirteitä, edelleen asuttuja vanhoja kylänpaikkoja edustavat aluekohteet 1. Kalkunmäki, 2. Kyröspohja, 3. Kuotila, 4. Tokoinen, 5. Tuokkola, 6. Myllymäki, 15. Uskela, 7. Järvenkylä, 8. Kostula 9. Hirvola, 10. Pyöräniemi ja 12. Untila. Kadonneita, autioituneita tai siirtyneitä edustavat Osaraan liitetty Pakula ja 12. Räystäö sekä ylemmäksi rannasta siirtynyt 11. Osara.



Nykyisin Urjaisten kylään kuuluva Särkijärvi on hyvä esimerkki isojaon vaikutuksista kulttuurimaiseman ja asutuksen syntyyn sekä laajenemiseen. Vasemmalla on maakirjakartta 1769, joka kuvaa vanhempaa aikaa, jolloin vanhoilla rantakylillä ja taloilla oli kaukana kylästä

karjatalouden kannalta tärkeitä niittyomistuksia. Kartassa näkyy mm. Hirvolan ja Pyöräniemen kylän vihreällä merkityt niittypalstat sekä Osaran kartanon, johon mm. Kartanolahti viitannee. 1700-luvun lopulla aloitetussa isojaossa Särkijärvi tuli pääosin Urjaisten kylän omistuksen ja oikealla vuoden 1796 kartassa niemeen ja lahdenpohjaan on raivattu peltoja ja perustettu kaksi torppaa. Kartat, digitaaliarkisto, KA.

2.3 Pellonraivausta ja teollistumista, muutosten vuosisata 1840-luvulta 1940-luvulle

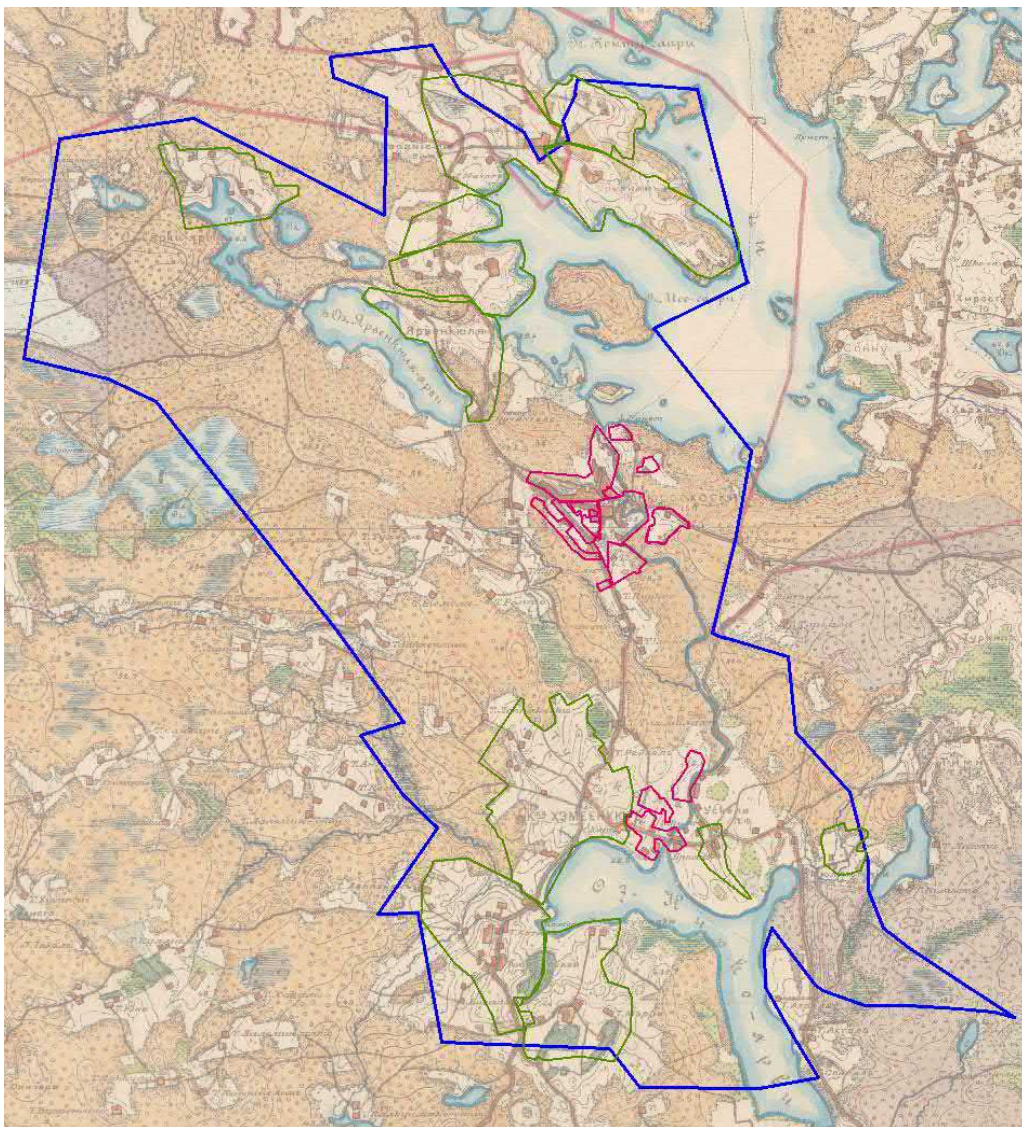
Vielä isonjaon alkaessa 1700-luvun jälkipuoliskolla peltoalat olivat nykyiseen verrattuna hyvin pienialaisia ja keskittyivät pääosin kylien ympäristöön. Rannat ja notkelmat olivat vielä tällöin niittyinä. Pellonraivaukseen 1760- ja 1880-lukujen välillä Hämeenkyrön kantatalot perustavat kymmeniä torppia. Tiloja oli 1796 Hämeenkyrössä 168 ja torppia 122. Huomattava torppien perustaja oli Tuokkolan kylän kaksi suurta taloa, Tuokkola ja Raipala, joilla oli tällöin yhteensä 26 torppaa. Tuokkolan laaja peltoaukea raivattiin 1800-luvun vaihteessa pääosin torppien voimin. Torppien perustaminen vähenee 1800-luvun jälkipuoliskolla, jolloin metsien arvo alkaa nousta puunjalostusteollisuuden ja sahojen kehittyessä. Tilojen työvoimatarve vähenee maatalouden koneellistumisen edetessä sekä myös karjatalouden nousu tekee uusien torppien perustamisen tarpeettomaksi. Hyödystä tulee rasite, joista kantatilat halusivat päästä eroon. Torppien sulkeutuessa savotat, uitot, teollisuus ja palvelut tarjoavatkin uusia työmahdollisuuksia maaseudun nopeasti kasvavalle, tilattomalle väelle. Osan väestönkasvusta korjaa ulkomaat, etupäässä Amerikan siirtolaisuus. Hämeenkyrössä maatalouden rinnalle nousee 1870-luvulla teollisuus, kun Suomen suurimpiin koskiin (putouskorkeus n. 20 m.) kuuluva Kyröskoski valjastetaan puunjalostusteollisuuden voimanlähteeksi. Kosken rannalle syntynyt pienimittakaavainen mylly- ja torppamaisema väistyy vähitellen aluksi puusta ja myöhemmin tiilestä kasvavan tehtaan ja sen yhdyskunnan alle. Tiestö alkaa hitaasti parantua 1800-luvulla, kun vanhat kylätiet Ikaalistentie ja Viljakkalantie kunnostetaan maanteiksi. Uusia tielinjoja edustaa nykyinen Valtakatu, joka rakennetaan 1890-luvulla osana tehtaan uudistumista. Menestystä oli mahdollista hakea myös uusilta näyttämöiltä, ajan uudistuksia ja kehittyvän yhteiskunnan piirteitä ovat kansakoulut, seurantalot, urheilukentät jotka kertovat vapaa-ajan käytöstä, kansalaisyhteiskunnan synnystä. Teollistuminen, väestönkasvu, kansalaisyhteiskunnan nousu ja yhteiskunnalliset ongelmat johtavat ensimmäisen maailmansodan vuosina ensin Suomen itsenäistymiseen ja väkivaltaiseen sisällissotaan. Hämeenkyrössä onkin vastakkain sodan keskeiset ryhmät vauras maaseutu sekä teollisuuden synnyttämä työväestö.

Kyröskosken teollisuuskylää, nykyistä taajamaa edelsivät kylien myllyt koskessa ja muutamat torpat. Maat kuuluivat länsirannalla Myllykylän, Järvenkylän ja Kostulan talojen omistuksiin. Itärannalla suurin maanomistaja oli Hämeenkyrön pappila. Alueella ei ollut vanhoja kyliä tai taloja.

1700-luvun jälkipuoliskolla alueella oli Myllymäen Eljaalan torppa Korkomäki (1789) ja Pappilan mailla Kyröskoski (Yliniskala) –niminen torppa (1761) Pappila perusti vielä Alaniskalan torpan 1860. Kyröskoski Ab aloittaa toimintansa Aina 1900-luvun alkupuolelle tehdas kilpailee myllyjen kanssa kosken käytöstä.

Kaava-alue ja aluekokonaisuudet vuoden 1910 kartalla

Vanhojen kylien asutus- ja maatalousmaisema laajenivat huomattavasti 1800-luvulla. Kylien takamaille, torppien voimalla raivatut viljelmät mm. Särkijärven alue olivat jo laajentuneet nykyasuun. Kyröskoskella torppamaisema oli väistymässä teollisuusmaiseman tieltä. Maisema oli vielä hyvin maatalousvaltainen. Kirkkojärven pohjoisrannalla Tuokkola, Pappila ja Uskela muodostivat laajan viljelymaiseman, jonka keskellä oli kirkko. Kyröspohjassa rakentunut asutustaajama keskittyi tehtaan ja pääteiden varrelle, jota tällöin vielä kehystivät torppien raivaamat peltoalueet. Oma maatalous ja asuin- ja palvelurakentaminen kuului tehtaiden toimintaan aina 1960-luvulle saakka. Venäläinen topografikartta 1910, Senaatin kartasto XXI-XVII: 20-21. digitaaliarkisto, KA.

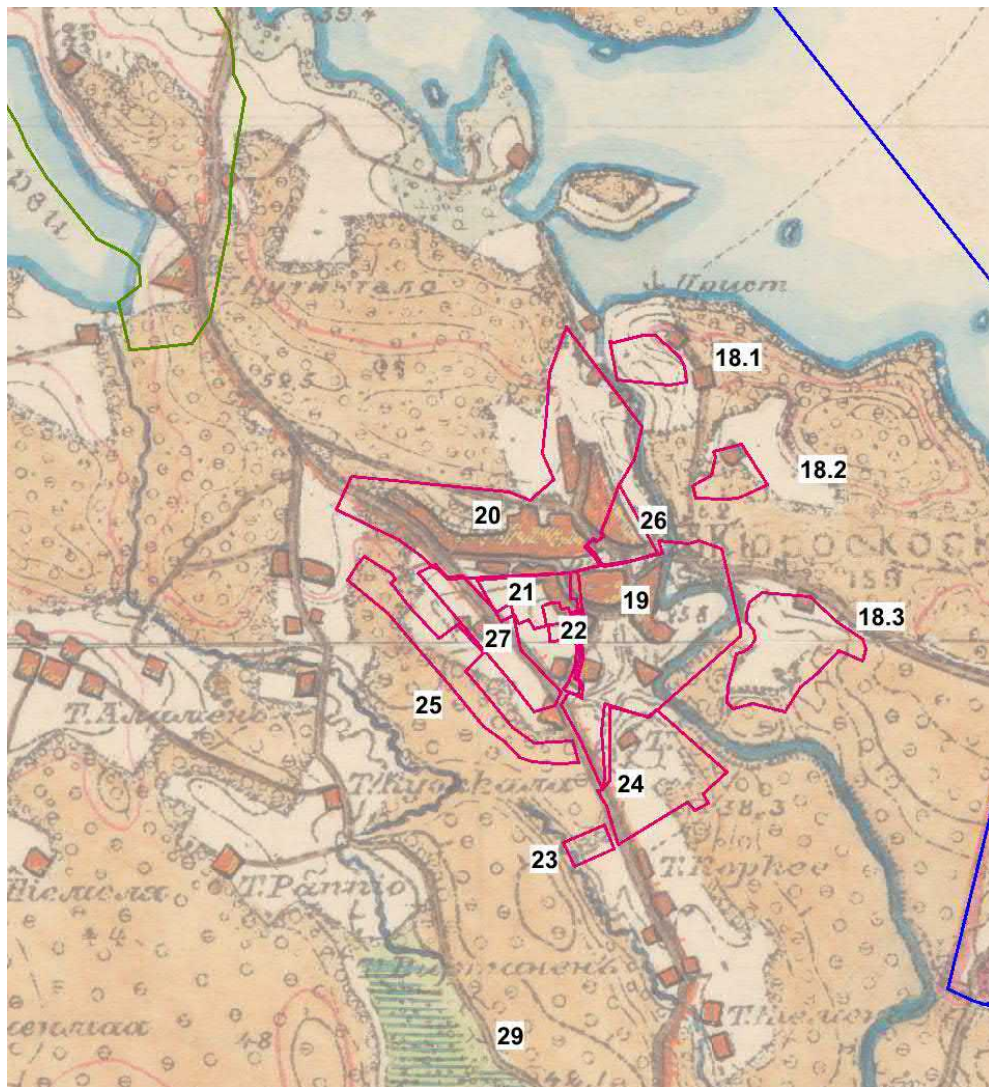


1800- ja 1900-luvun vaihde oli teollistumisen ohella koulujen, kauppojen, yhdistysten ja seurojen perustamisen aikaa. Kokoontuminen vaati tiloja ja pirtin nurkassa aloittaneet koulut, kaupat ja yhdistykset pyrkivät rakentamaan oman rakennuksen. Oma rakennus toi toimintaan vakautta ja itsenäisyyttä. Rakentaminen myös lisäsi viihdettä, talojen iltamilla. Hämeenkyrössä rakentamisessa ja toiminnassa esikuvana oli Kyröskosken teollisuuskylän VPK, joka rakennutti ensimmäisen toimitalonsa jo 1880-luvulla? Kyröskosken tehdas rakennutti henkilökunnalleen asuntoja ja koulun. Tehtaalla oli myös jo varhain laaja puutarha ja näkötorni.

Kohteet 1840-1940: Muuttuvaa maaseutua edustavat Hämeenkyrön kirkonkylä ja Kyröskosken teollisuuskylä, johon tuotantorakennusten ohella rakennettiin työväelle asuntoja ja palveluita. Aluekohteet: 16. Hämeenkyrön vanha keskusta, 19. Kyröskosken tehdas ympäristöineen, 20. Yläharju, 21. Ala-Harju, 22. Vanha tori ja raitti, 23. Paukunperä sekä osin 24. Korkomäki. Vuoden 1918 sota, sisällissota sivusi Hämeenkyröä vahvasti. Tapahtumasta on muistona taistelupaikalle, vanhojen maanteiden risteyksen väliselle mäelle rakennettu näkötorni/muistomerkki, kohde 8.4. Maaseudulla aluekohteissa ajanjakso näkyy lähinnä peltojen laajenemisena ja uusina tilakeskuksina. Kylien takamailla pellonraivaus eteni mm. alue 14. Särkijärven torppa-alue



Kuva: Peltomaisema Urjaisten takamaalta, Särkijärveltä



2.5.2 Kyröskoski

Kyröskosken taajama 1910

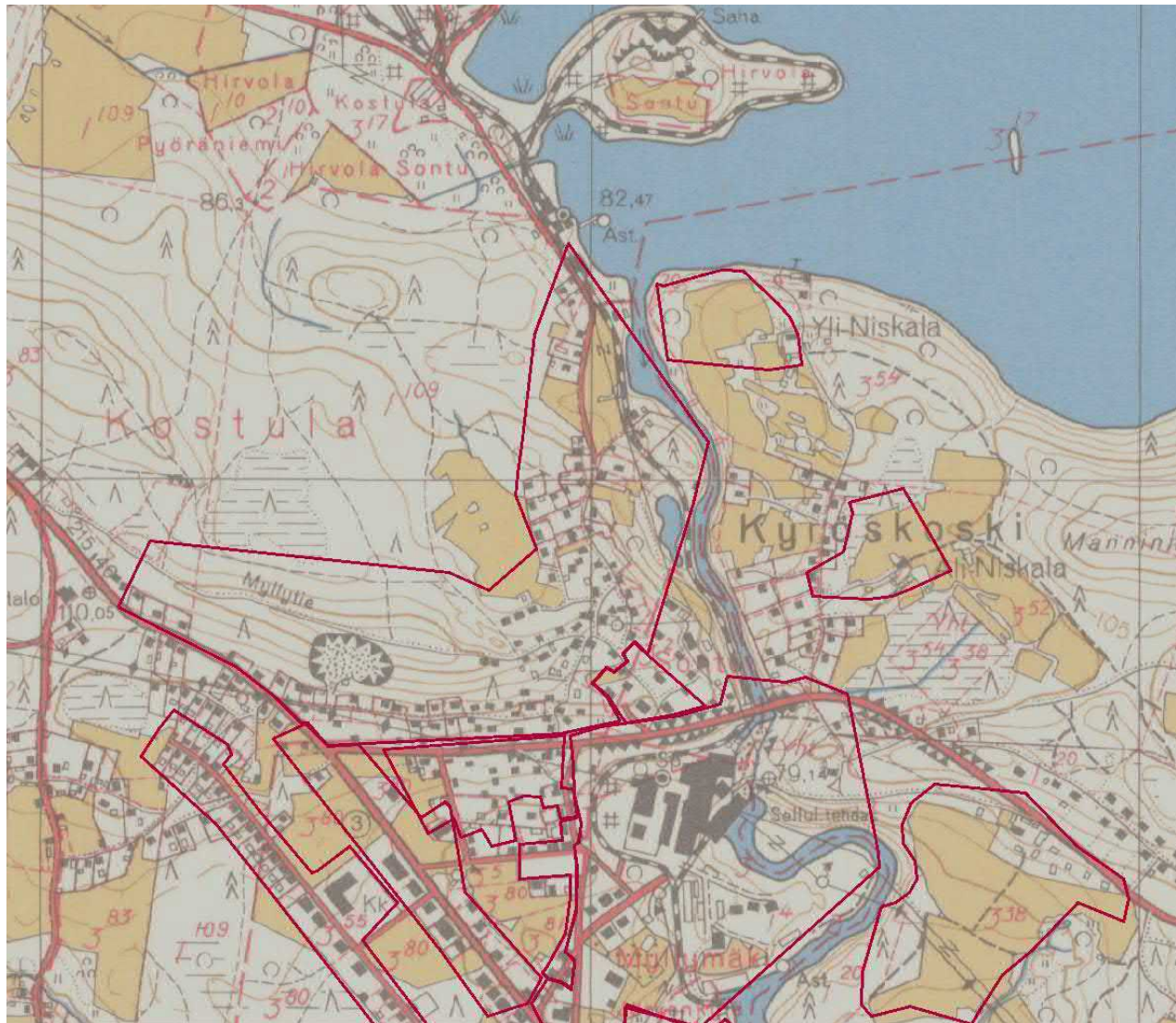
Kyröskosken taajama oli 1910 merkittävä asutuskeskus Hämeenkyrössä. Kosken partaalle oli tällöin noussut tehdas ja siihen liittyivät Ylä- ja Alaharjun asuinalueet sekä pienen liikekeskuksen muodostava tori, kauppakuja nykyisen tehtaan alueella. Tehtaalla oli koulu, henkilökunnalle asuntoja Kyröskosken tehdaskylän länsipuolelle oli 1890-luvulla rakennettu uusi tielinja, joka oli osa Hämeenkyrö-
lkaalinen maantietä. Sen varteen oli syntynyt vähäisessä määrin asutusta. Maisemassa näkyy vielä aikaisempaa maankäyttöä edustavat torpat, pappilan (18) ja Korkomäki (24).

Historialliseen karttaan on merkitty violetilla viivalla tämän työn taajaman nykypäivän kulttuuriympäristöt, vihreällä maaseudun kulttuuriympäristöt.

Kyröskosken teollisuuskylä



Kyröskosken tehdas ja taajamaa 1900-luvun vaihteessa Valokuvat: *Kyröskosken perinneyhdistyksen valokuvakokoelma*

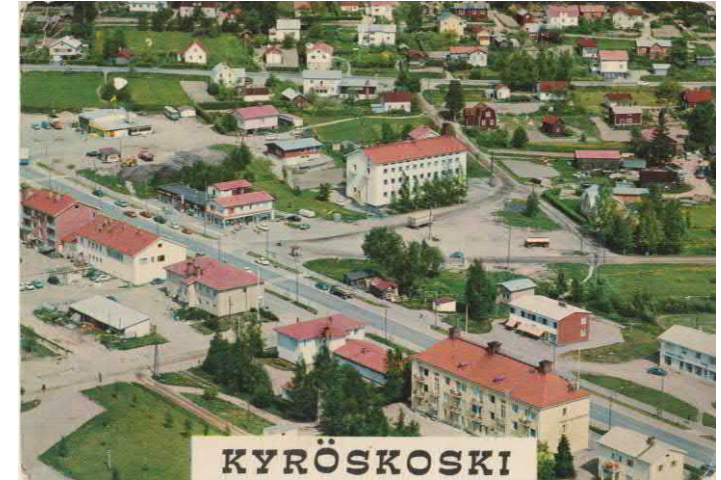


Kyröskosken taajama 1959

Kyröskoskella sotien jälkeisiä, modernisimin piiriin kuuluvia rakennushankeita ovat mm. Selvaakitalot, Hälläpirtti, Koulukadun koulu ja asuinalue sekä sen kupeessa olevat Valtakadun uudet liike- ja asuinrakennukset, jotka muodostavat oman kerrostuman kauemmaksi tehtaasta. Kartan eteläpuolella Korkomäki saa myös uuden rakennuskerrostuman sodan jälkeen. Pieneltä osin uusi rakentaminen työntää syrjään jo vanhempaa rakennuskantaa. Selvaakitalot rakennetaan tehtaan koulun ja puutarhan paikalle. Liikekeskustan painopiste siirtyy tällöin vanhalta torilta Valtakadun varteen. Vanhojen torppien peltojen määrä on vielä merkittävä osa maisemaa. Harjun päälle on merkitty vielä alueen vanhaan käyttöön viittaava Myllytie. Tehtaan kapearaiteinen rata yhdisti tehdasalueen rakennukset ja Timisaaren sahan ja varastoalueet. Lähde: peruskartta 1959

Historialliseen karttaan on merkitty violetilla viivalla tämän työn taajaman nykypäivän kulttuuriympäristöt, vihreällä maaseudun kulttuuriympäristöt.

Kyröskoski 1950-luvulla

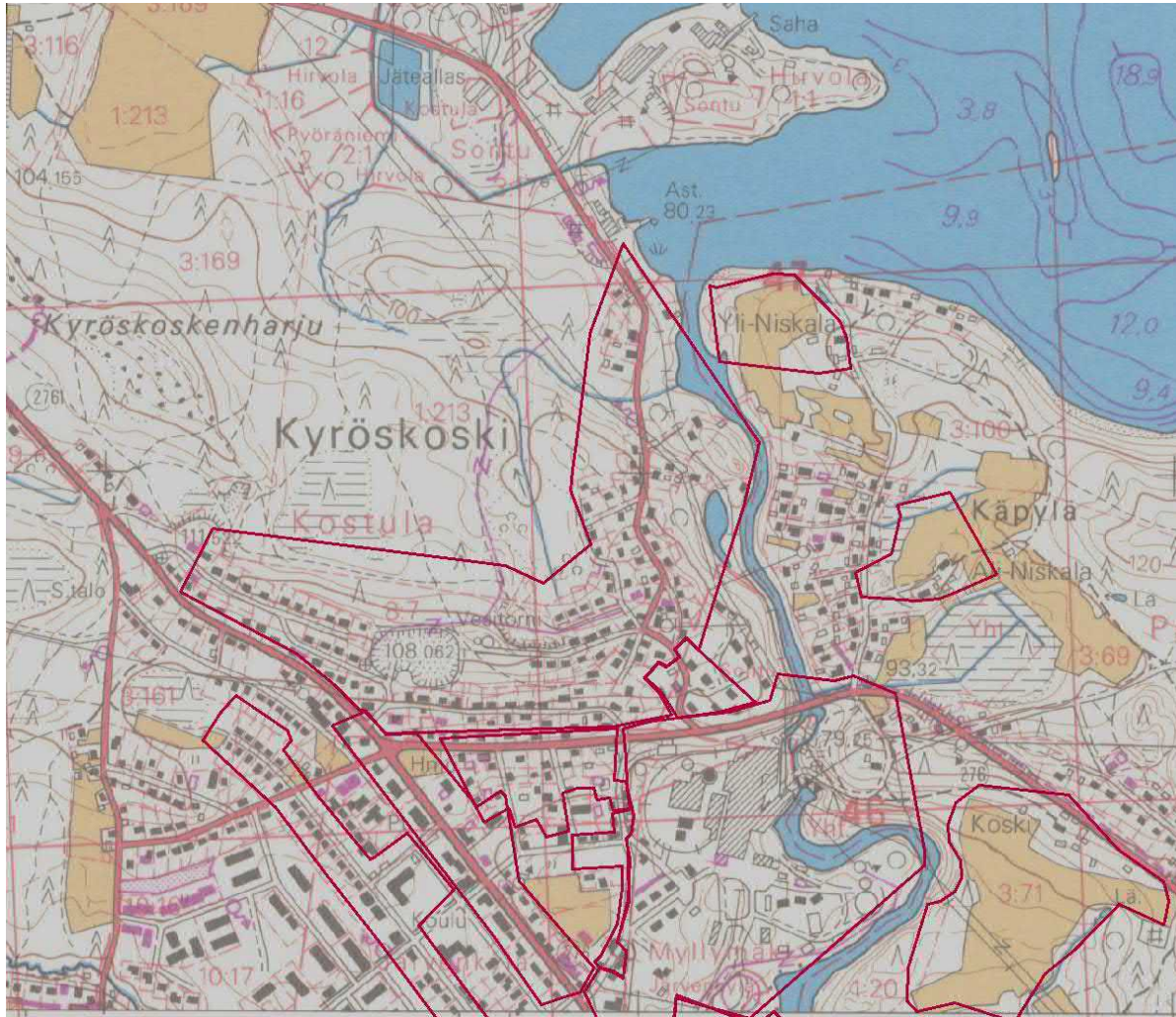


Kuvat: Jälleenrakennuskausi n. 1945-1959 tuotti sotien jälkeisestä pula-ajasta ja yhteiskunnallisista haasteista huolimatta hyvin suunniteltua ja rakennettua ympäristöä. Kyröskoskella keskeisiä alueita olivat Valtakadun varren liikerakennukset ja sen viereen suunniteltu Koulukadun pientalot, koulu ja terveystalo. Valokuvat: *Kyröskosken perinneyhdistyksen valokuvakokoelma*

Kyröskosken 1960-luku



Kyröskosken Valtakatua v. 1967, ajan murros näkyy katukuvassa. Autojen määrä kasvoi, katutila leveni, ihmiset ja autoille tuli omat kaistat. Rakentamisessa harjakaton ja käsityön korvasivat tasakatto ja elementit, kuten tiemaisemassa, mittakaava kasvoi. Aikakauden henki laatikkomaisuus, nauhajulkisivu ja suuret ikkunat heijastui myös autoihin tai päinvastoin. Oikealla kuvassa teollisen tuotannon ilmentymät Oravanpirtti, parkkipaikka ja auto n. 1967. Valokuvat: *Kyröskosken perinneyhdistyksen valokuvakokoelma*



Kyröskosken taajama 1989

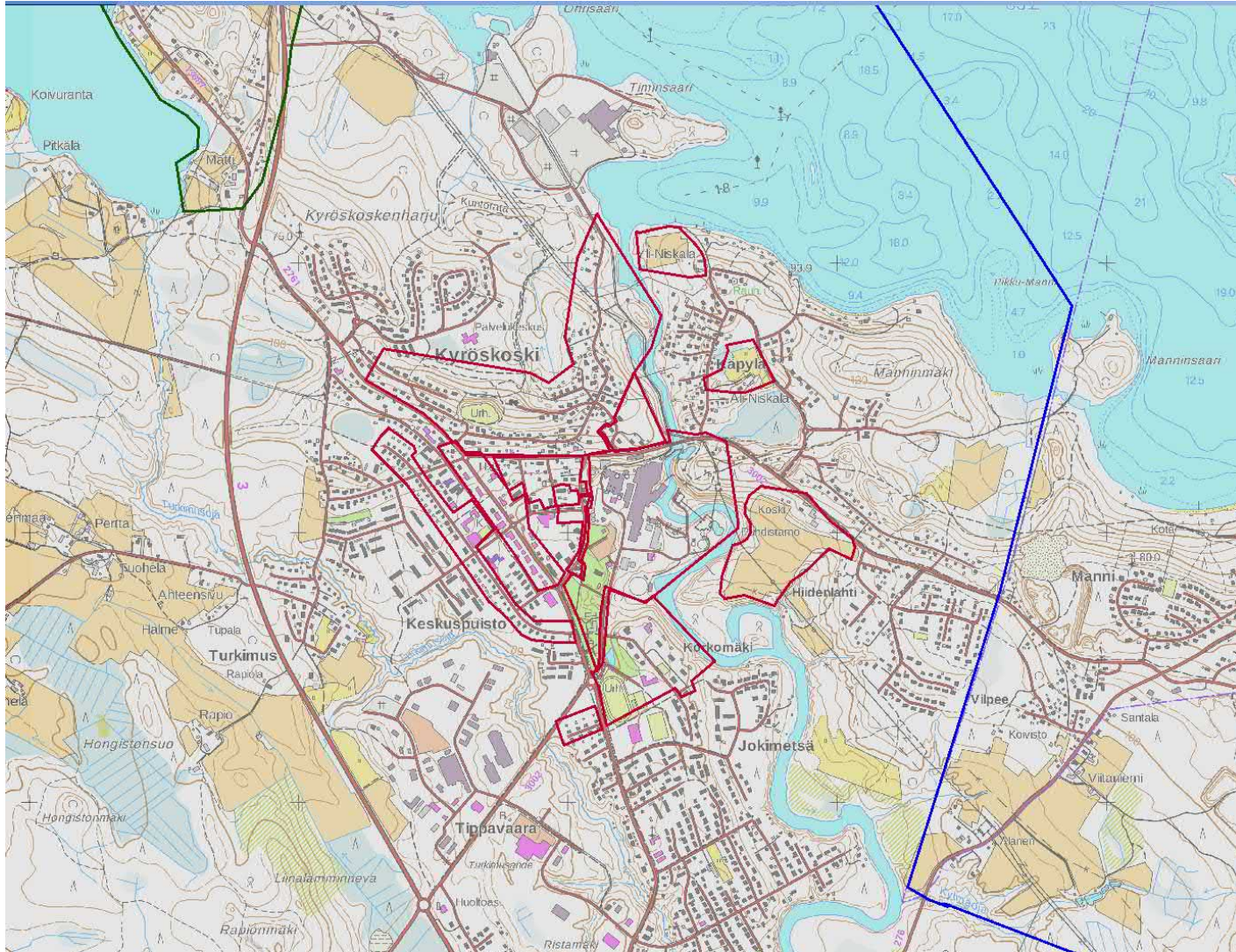
Kyröskoski kasvatti tehtaaseen ja yhdyskuntaan puumaisesti uusia kerrostumia. Uudet omakoti- ja kerostaloalueet sijoittuvat taajaman länsiosiin. Koulukadun jälleenrakennuskauden puiset pientaloalue ja rapatu pienkerrostalot saivat naapuriksi seuraavalla vuosikymmenellä elementtikerrostalot. Kyröskoskella lähinnä Niskan alue rakentuu hitaasti täydentäen, jolloin alueen ilme on hyvin kerrostunut Pohjakartta 1982, violetilla on merkitty vuosina 1982-1989 rakennetut rakennukset. Lähde: Peruskartta 1982

Historialliseen karttaan on merkitty violetilla viivalla tämän työn taajaman nykypäivän kulttuuriympäristöt, vihreällä maaseudun kulttuuriympäristöt.



1960- ja 1970-luvun modernin ja teollisen rakentamisen laatikkomaisuus sai kritiikkiä ja 1980-luvulla elintason noustessa rakennusten julkisivuun tuli postmodernismiin liittyen historiallisia lainoja, erkkereitä, torneja ja kattomuotoja. Julkisivut muuttuivat monimuotoisimmiksi, elemettirakennus piilotettiin kivi-, rappaus- ja lasipintojen alle. Kuvassa Valtakadun liikerakentamista 1980-luvulla.

Kyröskosken taajama 2017





Kyröskoski ja tehtaat, koski pauhaa vielä kesäviikonloppuisin näytösluonteisesti.

3.2 Taajama-alueet

Kyröskosken taajama on kokonaisuudessaan hyvä esimerkki kosken partaalle harjumasemaan ja yhden tehtaan ympärille 1800-luvun jälkipuolella rakentuneesta teollisuustaajamasta, jonka tehdasvetoinen rakentaminen jatkui aina 1900-luvun jälkipuoliskolle saakka. Aluekortit 19. Tehdas, 20. Yläharju, 21. Alaharju, 22. Vanha tori ja raitti, 23. Paukunperä, 24. Korkomäki, 25. Koulukadun asevelikylä, 26. Selvaakinmäki ja Tehtaanpuisto ja 27. Valtakadun varsi antavat hyvän kuvan yhdyskunnan kerrostumista ja kehityksestä. Vauraan ja vanhan kylä- ja viljelymaiseman keskelle, mylly- ja torppamaisemaan rakentunut tehdas ja yhdyskunta muodostavat puumaisesti kasvaneen ja useita eri rakennuskerrostumia sisältävän kokonaisuuden. Alueen ja rakennusten suunnittelussa on käytetty hyviä ja tunnettuja suunnittelijoita. Eri-ikäiset ja -tyyppiset alueet muodostavat tehtaan ja 1890-luvun päätien ympärille omat kokonaisuudet. Alueen vanhempaa käyttöhistoriaa edustavat taajamarakenteen sisään jääneet pappilan kolme torppaa, 18. Pappilan torpat.

Arvot ja muutokset: Teollisuus-, asutus- ja rakennushistoriallisesti merkittävä kokonaisuus, useita merkittäviä rakennuskerrostumia ja aluekokonaisuuksia 1800-luvulta aina 1950-luvulle. Alueella on käytetty tunnettuja suunnittelijoita. Alueiden sekoittuminen ja purkamisen on lisääntynyt 1900-luvun jälkipuoliskolla tehtaan vaikutuksen vähentyessä.

Suosituks: Alueen kerrostumien ja alueiden ominaispiirteiden vaaliminen, rakennustapaohjeet.

Hämeenkyrön keskustaajama: Kuntakeskuksen kerrostumia keskiajalta aina nykypäiviin saakka. Rinnakkain ovat perinteinen Kirkonkylä ja moderni hallintokeskus tielinjoineen. Ennen taajamaa ja teollistumista kirkko ja pappila hallitsivat Kirkkojärven rannalla, Pappilajoen suulla laajaa kylä- ja viljelymaisemaa. Vesireittiä leikkasi vanha, yleisiin maanteihin kuuluva Kyröntie. Kirkko- ja pappila nousivat ylemmäksi rinteeseen 1700- ja 1800-luvulla. Kirkonkylä palveluineen ja liikerakennuksineen kehittyi 1900-luvun vaihteessa raitin varrelle. Uusi hallintokeskus kasvoi 1940-luvulla kirkonkylän pohjoispuolelle, uuden maantien, valtatie 3. varteen. Taajama kasvoi uuden tien suunnassa, uusi liikekeskus alkoi kasvaa jälleen edellisen pohjoispuolelle 1960-luvulla, taajaman kasvu jatkui pohjoiseen, jossa se 2000-luvulla kohtasi Kyröskosken laajentuvan taajaman. Hämeenkyrön keskusta on rakentunut puumaisesti pääosin Hämeenkyrön

pappilan ja osin Uskelan kylän maille. Kostulasta on taajaman yhteydessä säilynyt vanha kyläkeskusta ja Kyröntien linjausta, 15. Uskelan kylä. Selkeitä taajaman historiallisia aluekokonaisuuksia edustavat taajaman vanhimmat osat, alueet 16. Hämeenkyrön vanha keskusta ja 17. Hämeenkyrön moderni keskusta. Taajamarakentamisen nuoremmat kerrostumat valtatie pohjoispuolella mm. 1960-luvun liikekeskusta ovat jo osin uudistuneet, eivätkä enää muodosta vastaavia, yleiskaavassa huomioitavia korkeatasoisia ja hyvin säilyneitä kokonaisuuksia.

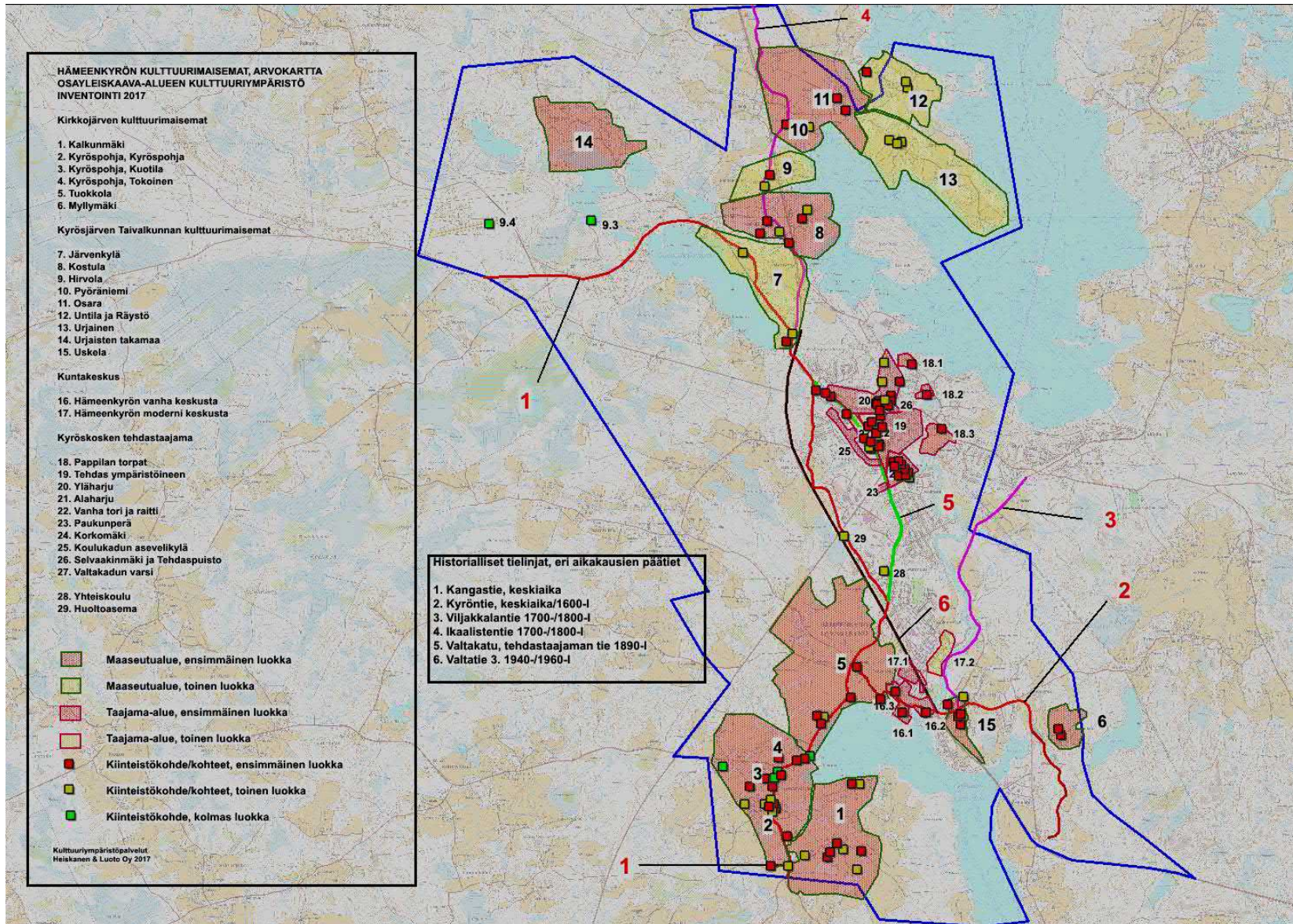
Arvot ja muutokset: Kuntahistoria, taajamarakentamisen kerrostumat. Nähtävissä vanha kirkonkylä ja sen modernisaatio rinnakkaisena ja omina aluekokonaisuuksina. Rungon muodostavat tielinjat, Kyröntie ja valtatie 3. Nuorempi taajamarakentaminen on hämärtänyt alueiden rajapintoja.

Suosituks: Arvoalueiden asema ja rakennuskanta sekä suhde ajan tiestöön tulee säilyttää. Rakennustapaohjeet, alueiden ominaispiirteiden ja rajapintojen säilyttäminen. Uskelan kylän maisemallinen asema taajamarakenteessa tulisi säilyttää.



Näkymä Siljantieltä Uskelasta

3.3 Alueiden ja kohteiden arvoluokat, kartalla ja taulukossa





Kulttuuriympäristöpalvelut Heiskanen & Luoto Oy

Hämeenkyrön rakennetun ympäristön inventointi 2017		
HÄMEENKYRÖN MAASEUTUALUEET		
nro	nimi	arvoluokka I-III
1. Kalkunmäki		
1.1	Anttila	II
	Helala	I
1.2	Patanen	I
1.3	Tiipiä (Purttu)	I
1.4	Märi, Okslammi	I
1.5	Soro, Metsälä	II
1.6	Munkki	I
1.7	Mäkitupia	I
1.8	Tonttila	II
1.9	Hellu	II
2. Kyröspohja		
2.1	Törmä II	I
2.2	Kievari	I
2.3	Sipilä	II
2.4	Frantsila	I
2.5	Haimala	II
2.6	Kipari	II
2.7	Heininen	I
2.8	VPK	II
2.9	Kyrön auto	I
2.10	Kunnalliskoti	I
2.11	Hiukkanen	II
2.12	Seuraintalo, Pässinmäki	I
2.13	Potilan tiilitehdas	III
3. Kuotila		
3.1	Kuotila	I
3.2	Juuse	I
3.3	Paja, Seppälä	I
3.4	Kauppa, Pyydys I	III

3.5	Kauppa, Kalhu	I
4. Tokoinen		
4.1	Rossa	I
4.2	Tuominen	I
5. Tuokkola		
5.1	Raipala	I
5.2	Tuokkola	I
5.3	Lintola	I
5.4	Unhola	II
5.5	Raipalan saha	I
5.6	Etelälehto	I
5.7	Prentin saha	III
6. Myllymäki		
6.1	Eljaala	I
6.2	Mattila	I
7. Järvenkylä		
7.1	Järvenkylän kylätontti	II
7.2	Matti	I
7.3	Ritamäki	II
8. Kostula		
8.1	Poussa	I
8.2	Paasto	II
8.3	kauppa, Soukko	I
8.4	Mannamäen näkötorni	I
8.5	Lehtonen	II
8.6	Kujansuu	I
9. Hirvola		
9.1	Hirvo (Esko)	II
9.2	Klemo	I
9.3	Leirikeskus, Lund	III
9.4	Hämeenkyrön lentokenttä	III

10. Pyöräniemi		
10.1	Vanha-Yrjölä	II
10.2	Mikkola	I
11. Osara		
11.1	Osaran kartano	I
11.2	Osaran maatalousoppilaitos	I
12. Untila-Räystä		
12.1	Jouti	II
12.2	Hakala	II
12.3	Prakka	I
13. Urjainen		
13.1	Antila	II
13.2	Piekola	II
13.3	Harvia	II
14. Särkijärvi, Urjaisten takamaa		
15. Uskela		
15.1	Heiska	I
15.2	Uusi-Käkelä	I
15.3	Mattila	I
15.4	Kivinavetta	II
15.5	Kappalaisen pappila, Nuuttila	I
HÄMEENKYRÖN TAAJAMA-ALUEET		
16. Hämeenkyrön vanha keskusta		
16.1	Kirkkomaisema	I
16.2	Uskelanniemi	I
16.3	Yrjö Koskistentien asutus	I

17. Hämeenkyrön moderni keskusta		
17.1	Hallinto- ja liikekeskus	I
17.2	Piikainniityntien asutus	II
18. Pappilan torpat		
18.1	Koski	I
18.2	Yliniskala	I
18.3	Ala-Niskala	I
19. Tehdas ympäristöineen		
20. Yläharju		
20.1	Hakala	I
20.2	Kulmala	I
20.3	Harjunpää	I
20.4	Harjunsivu	I
20.5	Ylätalo	II
20.6	Pajamäki	I
20.7	Vuohelantien-Timins. mäkitupa-asutus	II
20.8	Koivuranta	I
20.9	Pelttari	I

20.10	Rekola	I
20.11	Rinnetien ja Korpikaivontien risteys	I
20.12	Viidentien risteys	II
21. Alaharju		
21.1	Koskisen paja	I
21.2	Osuuskaupan leipomo	I
22.3	Tasanteen kauppa	I
22. Vanha tori ja raitti		
22.1	Aho	I
22.2	Viiskulma, liikerakennus	I
22.3	Hietala, liikerakennus	II
22.4	Kainola, liikerakennus	I
23. Paukunperä		
24. Korkomäki		
24.1	Federleyn huvila	I
24.2	Kivipari	I
24.3	Puistopari	I
24.4	Korkola	I
24.5	Metsola	II
24.6	Koivupuisto	I
24.7	Jokipuisto	I

24.8	Jokipalatsi	I
24.9	Koskilinna	I
25. Koulukadun asevelikylä		
25.1	Alakylä	II
25.2	Keskikylä	II
25.3	Ahjola	I
25.4	Yläkylä	I
26. Selvaakinmäki		
27. Valtakadun varsi		
27.1	Seuraintalo, Hällä-Pirtti	I
27.2	Valtakadun ja Kyrönk. risteys	I
27.3	liikerakennus, Yhdys-Kyrö	I
27.4	Savela	I
27.5	liikerakennus, Kirjala	II
27.5	liikerakennus, Pankkila	II
28. Yhteiskoulu		
29.1	Huoltoasema, Esso	II
29.2	Huoltoasema, Teboil	II

LUOKKA I ■ erityisen merkittävät alueet tai kohteet

Nämä kohteet edustavat parhaalla mahdollisella tavalla maaseudun tai taajaman asutus- ja rakennushistoriaan sekä kylä- tai taajamakuullisiin ilmiöihin kytkeytyvää kulttuuriperintöä hyvin säilyneine kokonaisuuksineen. Kohteet omaavat suuren intensiteetin. Tämän luokan kohteet tulisi ehdottomasti säilyttää.

LUOKKA II ■ merkittävät alueet tai kohteet

Nämä kohteet ovat taajaman tai maaseudun kulttuuriperintöä edustavia ja vähintään kohtalaisen hyvin säilyneitä, intensiteettiä omaavia. Nämä kohteet olisi suotavaa säilyttää.

LUOKKA III ■ kulttuurihistorialliset arvot enemmän historiallisia tai maisemallisia

Kohteiden alkuperäinen tyyli on muuttunut ja/tai ne ovat asutus- ja rakennushistoriallisilta ja/ tai taajamakuullisilta merkityksiltään vähäisempiä. Kohteet ovat osa kokonaisuutta

4 Lähteet

Kirjallisuus:

Hämeenkyrön historia 1, esihistorialliselta ajalta vuoteen 1721, Vammala 1983

Hämeenkyrön historia 2, vuodesta 1722 vuoteen 1865

Hämeenkyrön historia 3, vuodesta 1866 vuoteen 2000

Suomen asutus 1560-luvulla: kyläluettelot ja kartasto, Helsingin yliopisto, historian laitos, 1973.

Suomen maatilat, tietokirja maamme keskikokoisista ja suurista maatiloista, osa III Hämeen lääni, Porvoo 1931.

Tampereen seudun kuvia, Tampere-Seura 1948

Inventoinnit ja selvitykset:

Kuitunen Juhani, *Alueinventoinnin Hämeenkyrön vanhan keskustan ja kirkonseudun kohteista*, 1997.

Niukko Kirsi, *Kyröskosken teollisuustaaajaman rakennusinventointi* 2001.

Museoviraston *Suomen rakennuskulttuurin päiväämätön yleisluettelo* Hämeenkyrön rakennetusta kulttuuriympäristöistä, mm. tietoa Kalkunmäen, Kyröspohjan, Uskelan ja Pappilan kylistä.

Tampereen seutukaavaliiton selvitykset 1970- ja 1980-luku.

Maakuntakaava 2040, Kulttuuriympäristöt, Kulttuurimaisemat-kohdekortti Ikaalinen-Juupajoki, Lasse Majuri, Pirkanmaan liitto, Pirkanmaan maakuntakaavan 2040 selvitykset. <http://maakuntakaava2040.pirkanmaa.fi>

Valtakunnallisesti merkittävät rakennetut ympäristöt (RKY-2010)

Karttakirjat:

Maanmittaushallituksen toimittama Suomen kartta 1920, Suomen karttakirja 1920 näköispainos, Porvoo 2004.

Suomen karttakirja 1799, C.P. Hällströmin Suomi-kartasto, Porvoo 2005.

Historialliset kartat:

Maanmittaushallitus, Maanmittaushallituksen uudistusarkisto, KA

Kalkunmäen, Kyröspohjan, Tuokkolan, Pappilan, Uskelan, Järvenkylän, Kostulan, Hirvolan, Pyöräniemen, Osaran, Räystön, Untilan ja Urjaisten kylän historialliset kartat, iso- ja uusjaon sekä nuoremmat tiluskartat

Suomen yleiskartta 1866–72, E2, Jyväskylän yliopisto, historialliset kartat, <http://urn.fi/URN:NBN:fi:jyu-200806175510>.

Venäläinen topografikartta 1910, Senaatin kartasto XXI-XVII: 20-21. digitaaliarkisto, KA.

Peruskartat 212211 Kyröskoski ja 212210 Hämeenkyrö1:20 000 v. 1959, 1963, 1982, 1989.
<http://vanhatpainetutkartat.maanmittauslaitos.fi/>

Historialliset valokuvat:

Kyröskosken perinneyhdistyksen valokuvakokoelma

Informatit:

Jouko Hannu